

บทที่ 1 : บทนำ



## บทที่ 1 : บทนำ

## 1.1 ความเป็นมาของโครงการ

ท่าเรือพาณิชย์ของบริษัท ศรีราชา ฮาร์เบอร์ จำกัด (มหาชน) ตั้งอยู่เลขที่ 31/4 หมู่ 4 ตำบลสุรศักดิ์ อำเภอสัตหีบ จังหวัดชลบุรี เริ่มดำเนินการตั้งแต่ปี พ.ศ. 2536 ซึ่งสินค้าที่ขนถ่ายมีทั้งเทกอง (Bulk Cargo) สินค้าทั่วไป (General Cargo) และสินค้าบรรจุตู้ (Container) ต่อมาบริษัท ศรีราชา ฮาร์เบอร์ จำกัด (มหาชน) ได้ดำเนินการจดทะเบียนเป็นผู้ประกอบกิจการท่าเรือ ตามความในมาตรา 25 แห่งพระราชบัญญัติส่งเสริมการพาณิชย์ พ.ศ. 2521 แล้ว เมื่อวันที่ 4 พฤษภาคม พ.ศ. 2538 ทะเบียนเลขที่ 2/2537 แสดงดังภาคผนวก ก-1 และได้รับอนุญาตจากกรมเจ้าท่าให้ใช้ท่าเทียบเรือศรีราชาฮาร์เบอร์ เพื่อขนถ่ายถ่านหิน (COAL/COKE) ตามหนังสือที่ คค 0505/003624 ลงวันที่ 15 พฤษภาคม พ.ศ. 2538 แสดงดังภาคผนวก ก-2 และเมื่อปี พ.ศ. 2550 แนวโน้มของผู้ต้องการใช้บริการท่าเรือ ของบริษัท ศรีราชา ฮาร์เบอร์ จำกัด (มหาชน) มีปริมาณเพิ่มมากขึ้น บริษัทจึงวางแผนขยายท่าเทียบเรือให้สามารถจอดเรือได้มากขึ้น เพื่อรองรับการขยายตัวของผู้ต้องการใช้ท่าเทียบเรือ โครงการจึงเข้าข่ายต้องจัดทำรายงานการประเมินผลกระทบสิ่งแวดล้อม ซึ่งได้รับความเห็นชอบรายงานการประเมินผลกระทบสิ่งแวดล้อม จากคณะกรรมการชำนาญการฯ ตามหนังสือแจ้งผลพิจารณารายงานการประเมินผลกระทบสิ่งแวดล้อม ที่ ทส 1009/3640 ลงวันที่ 20 เมษายน พ.ศ. 2550 แสดงดังภาคผนวก ก-3

ทั้งนี้ เพื่อให้เป็นไปตามที่มาตรการป้องกันและแก้ไขผลกระทบสิ่งแวดล้อม และมาตรการติดตามตรวจสอบผลกระทบสิ่งแวดล้อมในรายงานการประเมินผลกระทบสิ่งแวดล้อมกำหนด บริษัทฯ จึงได้ว่าจ้างให้บริษัท กรีนเนอร์ คอนซัลแทนท์ จำกัด ซึ่งเป็นบริษัทที่ปรึกษาด้านสิ่งแวดล้อม ดำเนินการตรวจสอบผลการปฏิบัติตามมาตรการฯ และนำเสนอผลการปฏิบัติตามมาตรการฯ ให้แก่กรมเจ้าท่าได้รับทราบ

## 1.2 วัตถุประสงค์

(1) เพื่อสรุปผลการปฏิบัติตามมาตรการป้องกันและแก้ไขผลกระทบสิ่งแวดล้อม โครงการขยายท่าเทียบเรือ ช่วงเดือนมกราคม-มิถุนายน พ.ศ. 2568

(2) เพื่อสรุปผลการปฏิบัติตามมาตรการติดตามตรวจสอบผลกระทบสิ่งแวดล้อม โครงการขยายท่าเทียบเรือ ช่วงเดือนมกราคม-มิถุนายน พ.ศ. 2568

(3) เพื่อนำผลการติดตามตรวจสอบผลกระทบสิ่งแวดล้อม มาเปรียบเทียบกับมาตรฐานที่หน่วยงานราชการกำหนด เพื่อนำไปเป็นแนวทางในการจัดการด้านสิ่งแวดล้อม และลดผลกระทบด้านสิ่งแวดล้อมทั้งภายในและภายนอกโครงการ

(4) เพื่อสรุปผลการตรวจวัดคุณภาพสิ่งแวดล้อม นำเสนอแก่หน่วยงานที่เกี่ยวข้อง



### 1.3 ขอบเขตการศึกษา

ศึกษาข้อมูลรายละเอียดโครงการขยายท่าเทียบเรือ ของบริษัท ศรีราชา ฮาร์เบอร์ จำกัด (มหาชน) ที่เสนอไว้ในรายงานการประเมินผลกระทบสิ่งแวดล้อม และทำการตรวจสอบผลการปฏิบัติตามมาตรการป้องกันและแก้ไขผลกระทบสิ่งแวดล้อมและมาตรการติดตามตรวจสอบผลกระทบสิ่งแวดล้อม พร้อมทั้งเสนอแนะมาตรการป้องกันและลดผลกระทบเพิ่มเติม กรณีที่ผลการตรวจวัดมีแนวโน้มว่าการดำเนินกิจกรรมของโครงการอาจจะก่อให้เกิดผลกระทบต่อคุณภาพสิ่งแวดล้อม

### 1.4 สถานภาพปัจจุบันของโครงการ

โครงการขยายท่าเทียบเรือ ของบริษัท ศรีราชา ฮาร์เบอร์ จำกัด (มหาชน) ได้เปิดดำเนินการแล้ว โดยให้บริการเป็นท่าเทียบเรือพาณิชย์เพื่อขนถ่ายสินค้า และให้บริการเช่าพื้นที่และคลังเก็บสินค้าสำหรับนำเข้า-ส่งออก ซึ่งต่อมาเมื่อมีผู้ต้องการใช้บริการจากโครงการเพิ่มขึ้นทุกปี จึงทำให้ทางโครงการได้ดำเนินการขยายพื้นที่หลังท่าของโครงการ จากพื้นที่ 77-3-95 ไร่ เป็น 120-3-37 ไร่ ซึ่งโครงการได้รับอนุญาตเป็นผู้ประกอบกิจการท่าเรือเดินทะเล ตามพระราชกฤษฎีกากำหนดให้กิจการท่าเรือเดินทะเลเป็นกิจการค้าขายอันเป็นสาธารณูปโภคอันกระทบกระเทือนถึงความปลอดภัยหรือผาสุกของประชาชน พ.ศ. 2522 ซึ่งตราขึ้นตามข้อ 3 (9) แห่งประกาศของคณะปฏิวัติ ฉบับที่ 58 ลงวันที่ 26 มกราคม พ.ศ. 2515 ตามใบอนุญาตเลขที่ 59/2567 มีอายุตั้งแต่วันที่ 1 มกราคม พ.ศ. 2568 ถึงวันที่ 31 ธันวาคม พ.ศ. 2570 ให้ไว้ ณ วันที่ 31 ตุลาคม พ.ศ. 2567 แสดงดังภาคผนวก ก-4 และได้รับหนังสือรับรองการตรวจสภาพท่าเทียบเรือขนาดเกินกว่า 500 ตันกรอสส์ เลขที่ คค 0316/ขบ.234 ให้ไว้ ณ วันที่ 14 พฤษภาคม พ.ศ. 2568 แสดงดังภาคผนวก ก-5 รวมทั้งโครงการมีการเพิ่มอาคารโรงพักสินค้าส่งออกลานวางสินค้า และเครื่องชั่งน้ำหนักในพื้นที่หลังท่าบริเวณที่ 2

โดยการก่อสร้างอาคารโรงพักสินค้าส่งออกได้ดำเนินการขออนุญาตก่อสร้างจากเทศบาลนครเจ้าพระยาสุรศักดิ์ โดยมีรายละเอียด ดังนี้

(1) โรงพักสินค้าส่งออก 3 มีลักษณะเป็นอาคารชนิดคอนกรีตเสริมเหล็ก แบบชั้นเดียว มีพื้นที่ใช้สอยประมาณ 2,025 ตารางเมตร เอกสารใบอนุญาตก่อสร้างอาคาร เลขที่ 250/2545 แสดงดังภาคผนวก ข

(2) โรงพักสินค้าส่งออก 4 (โรงพักสินค้าส่งออก 3 ส่วนขยาย) มีลักษณะเป็นอาคารชนิดคอนกรีตเสริมเหล็ก แบบชั้นเดียว มีพื้นที่ใช้สอยประมาณ 1,804 ตารางเมตร เอกสารใบอนุญาตก่อสร้างอาคาร เลขที่ 00451/2547 แสดงดังภาคผนวก ข

(3) โรงพักสินค้าส่งออก 6 มีลักษณะเป็นอาคารชนิดคอนกรีตเสริมเหล็ก (โครงสร้างเหล็ก) แบบชั้นเดียว มีพื้นที่ใช้สอยประมาณ 2,258 ตารางเมตร เอกสารใบอนุญาตก่อสร้างอาคาร เลขที่ 00185/2559 แสดงดังภาคผนวก ข



(4) โรงพักสินค้าส่งออก 7 มีลักษณะเป็นอาคารชนิดคอนกรีตเสริมเหล็ก แบบชั้นเดียว มีพื้นที่ใช้สอยประมาณ 2,340 ตารางเมตร เอกสารใบอนุญาตก่อสร้างอาคาร เลขที่ 00292/2561 แสดงดังภาคผนวก ข

(5) โรงพักสินค้าส่งออก 8 มีลักษณะเป็นอาคารชนิดคอนกรีตเสริมเหล็ก แบบชั้นเดียว มีพื้นที่ใช้สอยประมาณ 4,860 ตารางเมตร เอกสารใบอนุญาตก่อสร้างอาคาร เลขที่ 00469/2553 แสดงดังภาคผนวก ข

(6) โรงพักสินค้าส่งออก 9 และ 10 มีลักษณะเป็นอาคารชนิดคอนกรีตเสริมเหล็ก แบบชั้นเดียว มีพื้นที่ใช้สอยประมาณ 5,120 ตารางเมตร เอกสารใบอนุญาตก่อสร้างอาคาร เลขที่ 00960/2554 แสดงดังภาคผนวก ข

(7) โรงพักสินค้าส่งออก 11 มีลักษณะเป็นอาคารโครงสร้างเหล็ก ชนิดโครงหลังคาเหล็ก แบบชั้นเดียว มีพื้นที่ใช้สอยประมาณ 4,236 ตารางเมตร เอกสารใบอนุญาตก่อสร้างอาคาร เลขที่ 00657/2560 แสดงดังภาคผนวก ข

สำหรับโรงพักสินค้าส่งออก 5 มีลักษณะเป็นอาคารชั่วคราว สำหรับพักสินค้า ซึ่งพื้นที่ใช้สอยประมาณ 1,152 ตารางเมตร

## 1.5 แผนการดำเนินงานติดตามตรวจสอบคุณภาพสิ่งแวดล้อม

โครงการได้กำหนดให้ดำเนินการติดตามตรวจสอบคุณภาพสิ่งแวดล้อมตามที่ได้เสนอไว้ในรายงานการประเมินผลกระทบสิ่งแวดล้อม โครงการขยายท่าเทียบเรือ ของบริษัท ศรีราชา ฮาร์ดแวร์ จำกัด (มหาชน) ที่ผ่านความเห็นชอบจากสำนักงานนโยบายและแผนทรัพยากรธรรมชาติและสิ่งแวดล้อม (สผ.) โดยมีแผนการดำเนินงานติดตามตรวจสอบคุณภาพสิ่งแวดล้อม แสดงดังตารางที่ 1.5-1

ตารางที่ 1.5-1

แผนการดำเนินงานติดตามตรวจสอบคุณภาพสิ่งแวดล้อม ประจำปี พ.ศ. 2568

โครงการขยายท่าเทียบเรือ ของบริษัท ศรีราชา ฮาร์เบอร์ จำกัด (มหาชน)


คุณภาพสิ่งแวดล้อม/พารามิเตอร์	สถานีตรวจวัด	ความถี่	พ.ศ. 2568											
			ม.ค.	ก.พ.	มี.ค.	เม.ย.	พ.ค.	มิ.ย.	ก.ค.	ส.ค.	ก.ย.	ต.ค.	พ.ย.	ธ.ค.
1. คุณภาพอากาศในบรรยากาศ - ฝุ่นละอองรวมเฉลี่ย 24 ชั่วโมง (TSP 24 hr.)	ตรวจวัดจำนวน 2 สถานี - บริเวณพื้นที่โครงการ - บริเวณลานขนถ่ายสินค้าหน้าท่าเทียบเรือ	ทุกๆ 6 เดือน ปีละ 2 ครั้ง												
2. คุณภาพน้ำทะเล - pH - Suspended Solids (SS) - Oil & Grease - Dissolved Oxygen (DO) - Biochemical Oxygen Demand (BOD) - Total Coliform Bacteria	ตรวจวัดจำนวน 4 สถานี - บริเวณปลายท่าเรือทางด้านทิศใต้ - บริเวณปลายท่าเรือทางด้านทิศเหนือ - บริเวณห่างจากปลายท่าเรือ ทางด้านทิศเหนือ 450 เมตร - บริเวณชายฝั่งห่างจากสะพานท่าเรือ 20 เมตร	ทุกๆ 3 เดือน*												
3. คุณภาพน้ำทิ้ง - pH - Suspended Solids (SS) - Oil & Grease - Biochemical Oxygen Demand (BOD) - Total Coliform Bacteria	ตรวจวัดจำนวน 1 สถานี - บริเวณจุดระบายน้ำทิ้งจากโครงการบนฝั่ง	ทุกๆ 3 เดือน*												


ตารางที่ 1.5-1 (ต่อ)

แผนการดำเนินงานติดตามตรวจสอบคุณภาพสิ่งแวดล้อม ประจำปี พ.ศ. 2568

โครงการขยายท่าเทียบเรือ ของบริษัท ศรีราชา ฮาร์เบอร์ จำกัด (มหาชน)

คุณภาพสิ่งแวดล้อม/พารามิเตอร์	สถานีตรวจวัด	ความถี่	พ.ศ. 2568											
			ม.ค.	ม.ค.	มี.ค.	เม.ย.	พ.ค.	มิ.ย.	ก.ค.	ส.ค.	ก.ย.	ต.ค.	พ.ย.	ธ.ค.
4. ติดตามตรวจสอบการใช้งานของถังดับเพลิง	- บริเวณพื้นที่โครงการ	ทุกๆ 4 เดือน												
5. บันทึกสถิติอุบัติเหตุในการทำงาน	- บริเวณพื้นที่โครงการ	ทุกครั้งที่มีอุบัติเหตุเกิดขึ้น												
6. ตรวจสอบสุขภาพพนักงาน	- บริเวณพื้นที่โครงการ	1 ครั้ง/ปี												

หมายเหตุ :  แผนการดำเนินการตรวจวัดคุณภาพสิ่งแวดล้อมตามมาตรการฯ

 การดำเนินการตรวจวัดคุณภาพสิ่งแวดล้อมตามมาตรการฯ

\* การตรวจวิเคราะห์คุณภาพน้ำทะเล และน้ำทิ้ง ได้ดำเนินการตรวจวิเคราะห์ ทุกๆ 3 เดือน เพื่อให้ครอบคลุมตามเอกสารแนบท้ายใบอนุญาตให้ใช้ท่าเทียบเรือ เลขที่ คค 0316/خب.234 ให้ไว้ ณ วันที่ 14 พฤษภาคม พ.ศ. 2568

## บทที่ 2 : รายละเอียดโครงการ



## บทที่ 2 : รายละเอียดของโครงการ

## 2.1 ที่ตั้งและการใช้ประโยชน์พื้นที่ของโครงการ

โครงการขยายท่าเทียบเรือ ของบริษัท ศรีราชา ฮาร์เบอร์ จำกัด (มหาชน) ตั้งอยู่บริเวณใกล้เคียงกับท่าเทียบเรือศรีราชาไซโล โดยอยู่ห่างจากท่าเรือศรีราชา ไปทางทิศใต้ของถนนสุขุมวิท ระยะทางประมาณ 3 กิโลเมตร แสดงดังรูปที่ 2.1-1 ทั้งนี้ พื้นที่ของโครงการมีอาณาเขตติดต่อกับพื้นที่ต่างๆ ดังนี้

ทิศเหนือ	จรดพื้นที่คลังสินค้า ของบริษัท พีวเจอร์ พอร์ต จำกัด และถนนสาธารณะ
ทิศใต้	จรดพื้นที่ว่างของบุคคลอื่น และถนนบรมพุทโธ
ทิศตะวันออก	จรดทะเลของอ่าวไทย บริเวณหาดผาแดง
ทิศตะวันตก	จรดเขาตาเข็ม ถนนบรมพุทโธ

สำหรับการใช้ประโยชน์ที่ดินบนบกของพื้นที่โครงการสามารถแบ่งได้ 2 บริเวณ ได้แก่ พื้นที่หลังท่าบริเวณที่ 1 และพื้นที่หลังท่าบริเวณที่ 2 โดยปัจจุบันพื้นที่หลังท่าบริเวณที่ 1 มีขนาดพื้นที่ 21-0-45 ไร่ ประกอบด้วย อาคารสำนักงาน โรงซ่อมบำรุง โรงพักสินค้านำเข้า 1 ลานวางสินค้านำเข้า 1 ถึง 2 และด่านขังน้ำหนักรถบรรทุกสินค้า 1-3 และพื้นที่หลังท่าบริเวณที่ 2 มีขนาดพื้นที่ 99-2-92 ไร่ ประกอบด้วย โรงพักสินค้านำเข้า 2 ลานวางสินค้านำเข้า 3 ลานวางสินค้าส่งออก 1 ถึง 5 โรงพักสินค้าส่งออก 1 ถึง 11 ด่านขังน้ำหนัก 4-5 และด่านขังน้ำหนัก 6-7 รวมทั้งสิ้น มีพื้นที่ทั้งหมด 120-3-37 ไร่ ผังการใช้ประโยชน์ที่ดินแสดงดังรูปที่ 2.1-2 โดยมีสัดส่วนการใช้ที่ดินบนบกของพื้นที่โครงการ มีรายละเอียดดังนี้

## (1) พื้นที่หลังท่าบริเวณที่ 1 ประกอบด้วย

- 1) อาคารสำนักงาน (พร้อมที่จอดรถ) มีพื้นที่ 720.00 ตารางเมตร
- 2) โรงซ่อมบำรุง (Work Shop) มีพื้นที่ 576.00 ตารางเมตร
- 3) โรงพักสินค้านำเข้า 1 มีพื้นที่ 540.00 ตารางเมตร
- 4) ลานวางสินค้านำเข้า

(ก) ลานวางสินค้านำเข้า 1 มีพื้นที่ 6,906.00 ตารางเมตร

(ข) ลานวางสินค้านำเข้า 2 มีพื้นที่ 6,050.00 ตารางเมตร

## (2) พื้นที่หลังท่าบริเวณที่ 2 ประกอบด้วย

- 1) โรงพักสินค้านำเข้า 2 พื้นที่ 1,408.00 ตารางเมตร
- 2) ลานวางสินค้านำเข้า 3 มีพื้นที่ 5,292.00 ตารางเมตร
- 3) โรงพักสินค้าส่งออก



ที่ตั้งโครงการ/ผังโครงการ

(ข้อมูลส่วนบุคคล ได้รับการคุ้มครองไม่ต้องเปิดเผยตามกฎหมาย)



- (ก) โรงพักสินค้าส่งออก 1 มีพื้นที่ 1,828.00 ตารางเมตร
- (ข) โรงพักสินค้าส่งออก 2 มีพื้นที่ 2,400.00 ตารางเมตร
- (ค) โรงพักสินค้าส่งออก 3 และ 4 มีพื้นที่ 3,829.00 ตารางเมตร
- (ง) โรงพักสินค้าส่งออก 5 มีพื้นที่ 1,152.00 ตารางเมตร
- (จ) โรงพักสินค้าส่งออก 6 มีพื้นที่ 2,258.00 ตารางเมตร
- (ฉ) โรงพักสินค้าส่งออก 7 มีพื้นที่ 2,340.00 ตารางเมตร
- (ช) โรงพักสินค้าส่งออก 8 มีพื้นที่ 4,860.00 ตารางเมตร
- (ซ) โรงพักสินค้าส่งออก 9 และ 10 มีพื้นที่ 5,120.00 ตารางเมตร
- (ณ) โรงพักสินค้าส่งออก 11 มีพื้นที่ 4,236.00 ตารางเมตร
- 4) ลานวางสินค้าส่งออก
  - (ก) ลานวางสินค้าส่งออก 1 มีพื้นที่ 11,286.00 ตารางเมตร
  - (ข) ลานวางสินค้าส่งออก 2 มีพื้นที่ 14,400.00 ตารางเมตร
  - (ค) ลานวางสินค้าส่งออก 3 มีพื้นที่ 12,800.00 ตารางเมตร
  - (ง) ลานวางสินค้าส่งออก 4 มีพื้นที่ 11,869.00 ตารางเมตร
  - (จ) ลานวางสินค้าส่งออก 5 มีพื้นที่ 8,000.00 ตารางเมตร

### (3) พื้นที่อื่นๆ ภายในโครงการ ประกอบด้วย

- 1) พื้นที่เพื่อการขนถ่ายสินค้า พื้นที่ 933.33 ตารางวา
- 2) ลานจอดรถ พื้นที่ 1,800.00 ตารางวา
- 3) ถนนภายในพื้นที่โครงการ พื้นที่ 39,476.73 ตารางวา

## 2.2 การคมนาคมเข้าสู่พื้นที่โครงการ

การคมนาคมเข้าสู่พื้นที่โครงการ สามารถเดินทางได้โดยสะดวกทั้งทางน้ำ และทางบก มีรายละเอียดดังนี้

- (1) ทางน้ำ สามารถใช้เรือเข้าจอดด้านนอกท่าเทียบเรือ ที่สามารถจอดเรือขนาดใหญ่ได้พร้อมกัน 2 ลำ
- (2) ทางบก สามารถเดินทางเข้าสู่โครงการได้โดยใช้ถนนสุขุมวิท (ทางหลวงแผ่นดินหมายเลข 3) จากนั้นเลี้ยวเข้าสู่ถนนแหลมท้าวเทว-ไชโย (ทางเข้าท่าเทียบเรือศรีราชาฮาร์เบอร์) ประมาณ 800 เมตร แล้วเลี้ยวซ้ายเข้าสู่ถนนแหลมท้าวเทว-ไชโย ซอย 14 ประมาณ 250 เมตร จึงถึงบริเวณหน้าพื้นที่โครงการ

## 2.3 ประเภทและขนาดของโครงการ

โครงการขยายท่าเทียบเรือ ของบริษัท ศรีราชา ฮาร์เบอร์ จำกัด (มหาชน) ประกอบด้วย พื้นที่บนสะพาน และท่าเทียบเรือ ซึ่งออกแบบให้มี 2 ส่วน ได้แก่ ท่าด้านนอกความยาว 610 เมตร สามารถรองรับเรือขนาด 60,000 DWT ได้ 1 ลำ และรองรับเรือขนาด 40,000 DWT ได้จำนวน 2 ลำ ส่วนท่าเรือด้านใน ความยาว 560 เมตร สามารถรองรับเรือขนาด 40,000 DWT ได้ 1 ลำ และรองรับเรือขนาด 30,000 DWT ได้จำนวน 2 ลำ



## 2.4 น้ำใช้-น้ำดื่ม

โครงการขยายท่าเทียบเรือ ของบริษัท ศรีราชา ฮาร์เบอร์ จำกัด (มหาชน) ใช้น้ำประปาจากการประปาส่วนภูมิภาคศรีราชา อำเภอศรีราชา จังหวัดชลบุรี ส่วนน้ำดื่มทางโครงการได้จัดซื้อน้ำบรรจุขวดเพื่อใช้ในการบริโภค

## 2.5 ระบบไฟฟ้า

ทางโครงการท่าเทียบเรือศรีราชาฮาร์เบอร์ ได้ดำเนินการติดตั้งหม้อแปลงไฟฟ้า ขนาด 500 kVA โดยได้รับไฟฟ้าจากการไฟฟ้าส่วนภูมิภาคศรีราชา พร้อมติดตั้งโคมไฟให้แสงสว่างในบริเวณพื้นที่โครงการ หากไฟฟ้าดับทางโครงการได้จัดเตรียมเครื่องกำเนิดไฟฟ้า ขนาด 150 kVA สำรองไว้ เพื่อมิให้งานขนถ่ายสินค้าต้องหยุดชะงัก

## 2.6 ระบบการกำจัดน้ำเสีย

### (1) การจัดการน้ำเสียบริเวณท่าเรือ

1) น้ำเสียจากห้องสุขาถูกรวบรวมไว้ในถังเก็บน้ำเสียและสิ่งปฏิกูล เมื่อถังเต็มจะใช้บริการรถสูบล้างสิ่งปฏิกูลที่ได้รับอนุญาตจากหน่วยงานราชการมาสูบเพื่อนำไปกำจัด

2) น้ำเสียจากเรือ ในกรณีที่เรือต้องการกำจัดน้ำเสียหรือกากของเสียจากเรือนั้น โครงการจะตรวจสอบการขออนุญาตและการปฏิบัติให้สอดคล้องตามที่กฎหมายกำหนดกับบริษัทที่รับกำจัดของเสียที่ได้รับอนุญาตจากหน่วยงานผู้รับผิดชอบมาเก็บขนและกำจัด

### (2) การจัดการน้ำเสียบริเวณหลังท่าเรือ

1) น้ำเสียจากโรงพักสินค้าเป็นน้ำเสียจากห้องสุขา โดยระบายลงบ่อเกรอะ-บ่อซึม ซึ่งตามหลักสุขาภิบาลบ่อเกรอะ-บ่อซึม ต้องห่างจากแหล่งน้ำผิวดินอย่างน้อย 30 เมตร ซึ่งตำแหน่งโรงพักสินค้าของโครงการห่างจากทะเลมากกว่า 150 เมตร

2) น้ำเสียจากอาคารสำนักงาน อาคารโรงอาหาร และโรงซ่อมบำรุงนั้นถูกรวบรวมและบำบัดโดยถังบำบัดน้ำเสียสำเร็จรูป



## 2.7 การระบายน้ำ

การระบายน้ำภายในพื้นที่โครงการแบ่งเป็น 2 บริเวณ ได้แก่ พื้นที่หลังท่าเรือบริเวณที่ 1 และพื้นที่หลังท่าเรือบริเวณที่ 2 ซึ่งลักษณะการระบายน้ำภายในพื้นที่โครงการมีดังนี้

### (1) ระบบระบายน้ำพื้นที่หลังท่าเรือบริเวณที่ 1

น้ำฝนและน้ำทิ้งที่ผ่านการบำบัดแล้วจากอาคารสำนักงาน และโรงซ่อมบำรุงจะถูกระบายผ่านท่อระบายน้ำไปลงชายฝั่งทะเลที่ใกล้โรงซ่อมบำรุงด้านทิศตะวันตกของโครงการ ส่วนน้ำฝนจากโรงพักสินค้านำเข้า 1 จะถูกระบายลงท่อระบายน้ำด้านทิศเหนือติดรั้วโครงการและออกสู่ทะเลด้านทิศตะวันตกของโครงการใกล้สะพานท่าเทียบเรือ

### (2) ระบบระบายน้ำพื้นที่หลังท่าเรือบริเวณที่ 2

น้ำฝนที่ตกบริเวณโรงพักสินค้าจะถูกรวบรวมผ่านท่อระบายน้ำแนวดิ่งจากหลังคาให้ไหลลงรางระบายน้ำ ส่วนน้ำฝนที่ตกลงบนบริเวณลานเก็บสินค้าจะถูกรวบรวมเข้าสู่รางระบายน้ำรอบพื้นที่หลังท่าเรือบริเวณที่ 2 จากนั้นไหลเข้าสู่จุดกรองน้ำ ก่อนระบายลงสู่ท่อระบายน้ำของเทศบาล และลำรางสาธารณะ

## 2.8 การจัดการขยะมูลฝอย

โครงการจัดให้มีถังรองรับขยะมูลฝอย ขนาด 200 ลิตร วางไว้บริเวณต่างๆ ภายในโครงการ ได้แก่ บริเวณท่าเรือ อาคารสำนักงาน โรงซ่อมบำรุง (Work Shop) โรงอาหาร และโรงพักสินค้า ซึ่งมูลฝอยทั้งหมดของโครงการจะถูกนำออกไปกำจัดอย่างถูกต้องตามหลักสุขาภิบาล โดยให้เทศบาลนครเจ้าพระยาสุรศักดิ์เข้ามารับไปกำจัด จึงทำให้ไม่มีมูลฝอยเหลือตกค้าง

## 2.9 การรักษาความปลอดภัยและการป้องกันอัคคีภัย

โครงการขยายท่าเทียบเรือ ของบริษัท ศรีราชา ฮาร์ดแวร์ จำกัด (มหาชน) ได้จัดให้มีระบบการรักษาความปลอดภัยในบริเวณพื้นที่โดยมียามรักษาการตลอด 24 ชั่วโมง สำหรับการป้องกันอัคคีภัย แบ่งพื้นที่โครงการออกเป็น 2 ส่วน ประกอบด้วย พื้นที่บนบกของโครงการ และพื้นที่บริเวณท่าเทียบเรือ

(1) บริเวณพื้นที่บนบกของโครงการ จัดให้มีการติดตั้งถังดับเพลิงเคมี ขนาด 15 ปอนด์ ตามจุดต่างๆ ของพื้นที่โครงการ พร้อมทั้งมีการตรวจสอบถังดับเพลิงให้มีสภาพการใช้งานอย่างสม่ำเสมอ

(2) บริเวณพื้นที่ท่าเทียบเรือ จัดให้มีถังดับเพลิง ขนาด 6,000 ลิตร แรงดัน 100 psi พร้อมอุปกรณ์ดับเพลิงครบชุด และคอยตรวจสอบสภาพการใช้งานให้ดียิ่งขึ้น

บทที่ 3 : ผลการปฏิบัติตามมาตรการป้องกัน  
และแก้ไขผลกระทบสิ่งแวดล้อม และมาตรการติดตาม  
ตรวจสอบผลกระทบสิ่งแวดล้อม ระยะดำเนินการ



### บทที่ 3 : ผลการปฏิบัติตามมาตรการป้องกันและแก้ไข ผลกระทบสิ่งแวดล้อม และมาตรการติดตามตรวจสอบ ผลกระทบสิ่งแวดล้อม ระยะดำเนินการ

#### 3.1 บทนำ

โครงการได้มอบหมายให้บริษัท กรีนเนอร์ คอนซัลแทนท์ จำกัด เป็นหน่วยงานกลาง (Third party) ในการจัดทำรายงานผลการปฏิบัติตามมาตรการป้องกันและแก้ไขผลกระทบสิ่งแวดล้อม และมาตรการติดตามตรวจสอบผลกระทบสิ่งแวดล้อม ระยะดำเนินการ ช่วงเดือนมกราคม-มิถุนายน พ.ศ. 2568 ให้แก่หน่วยงานที่เกี่ยวข้องเพื่อให้เป็นไปตามที่ได้เสนอไว้ในรายงานการประเมินผลกระทบสิ่งแวดล้อมตามหนังสือที่ ทส 1009/3640 ลงวันที่ 20 เมษายน พ.ศ. 2550

#### 3.2 ผลการปฏิบัติตามมาตรการป้องกันและแก้ไขผลกระทบสิ่งแวดล้อม

โครงการได้ปฏิบัติตามมาตรการป้องกันและแก้ไขผลกระทบสิ่งแวดล้อมตามที่ได้เสนอไว้ในรายงานการประเมินผลกระทบสิ่งแวดล้อม แสดงดังตารางที่ 3.2-1 และรูปถ่ายที่ 3.2-1 ถึงรูปถ่ายที่ 3.2-22

#### 3.3 ผลการปฏิบัติตามมาตรการติดตามตรวจสอบผลกระทบสิ่งแวดล้อม

โครงการได้ดำเนินการติดตามตรวจสอบผลกระทบสิ่งแวดล้อม ช่วงเดือนมกราคม-มิถุนายน พ.ศ. 2568 โดยการตรวจวัดคุณภาพสิ่งแวดล้อมของโครงการ ประกอบด้วย การตรวจวัดคุณภาพอากาศในบรรยากาศ การตรวจวิเคราะห์คุณภาพน้ำทะเล และการตรวจวิเคราะห์คุณภาพน้ำทิ้ง รายละเอียดแสดงดังตารางที่ 3.3-1 จำนวนสถานีตรวจวัด ดัชนีการตรวจวัด วิธีการเก็บตัวอย่าง และวิเคราะห์ แสดงดังตารางที่ 3.3-2 และรูปที่ 3.3-1 (ผลการตรวจวัดคุณภาพสิ่งแวดล้อม แสดงดังภาคผนวก ค) โดยทำการเก็บตัวอย่างและนำไปวิเคราะห์ในห้องปฏิบัติการวิทยาศาสตร์ ของบริษัท อีสเทิร์น ไทย คอนซัลติ้ง 1992 จำกัด ซึ่งเป็นห้องปฏิบัติการทางวิทยาศาสตร์ที่ขึ้นทะเบียนกับกรมโรงงานอุตสาหกรรม (เอกสารสอบเทียบความถูกต้องของเครื่องมือและหนังสืออนุญาตขึ้นทะเบียนห้องปฏิบัติการวิเคราะห์เอกชน แสดงดังภาคผนวก ง และภาคผนวก จ ตามลำดับ) โดยสามารถสรุปรายละเอียดผลการตรวจวัด ดังนี้

ตารางที่ 3.2-1

ผลการปฏิบัติตามมาตรการป้องกันและแก้ไขผลกระทบสิ่งแวดล้อม โครงการขยายท่าเทียบเรือ  
ของบริษัท ศรีราชา ฮาร์เบอร์ จำกัด (มหาชน) ระยะดำเนินการ ช่วงเดือนมกราคม-มิถุนายน พ.ศ. 2568

วันที่เข้าตรวจสอบ	:	5 มิถุนายน พ.ศ. 2568	ผู้ตรวจสอบ/ผู้จัดทำรายงาน	:	คุณคมกฤษ ยิ้มเจริญ
ผู้ประสานงานโครงการ	:	คุณวินัย ปานสุข		:	คุณกมลรัศม์ เชาวน์วิรัชชัยกุล
	:	บริษัท ศรีราชา ฮาร์เบอร์ จำกัด (มหาชน)		:	บริษัท กรีนเนอร์ คอนซัลแทนท์ จำกัด

ผลกระทบสิ่งแวดล้อม	มาตรการป้องกันและแก้ไขผลกระทบสิ่งแวดล้อม	รายละเอียดการปฏิบัติตามมาตรการป้องกันและแก้ไขผลกระทบสิ่งแวดล้อม	หมายเหตุ
1. คุณภาพอากาศ	1. คอยตรวจตราดูแลสภาพผิวถนนภายในโครงการให้อยู่ในสภาพสมบูรณ์อยู่เสมอ เพื่อลดปัญหาฝุ่นจากถนนฟุ้งกระจาย	- โครงการจัดให้มีเจ้าหน้าที่คอยตรวจตราดูแลสภาพผิวถนนให้มีสภาพสมบูรณ์ และทำความสะอาดถนนด้วยรถดูดฝุ่น เพื่อลดปัญหาฝุ่นจากถนนฟุ้งกระจาย	รูปถ่ายที่ 3.2-1 ถึงรูปถ่ายที่ 3.2-2
	2. ควบคุมความเร็วรถบรรทุกที่ขนส่งสินค้าผ่านท่าเรือของบริษัท ศรีราชา ฮาร์เบอร์ จำกัด (มหาชน) ขณะแล่นผ่านทางเข้าโครงการไม่เกิน 40 กิโลเมตร/ชั่วโมง และใช้ผ้าใบคลุมสินค้าทุกครั้ง	- โครงการได้ควบคุมความเร็วรถบรรทุกขณะแล่นผ่านทางเข้าโครงการ โดยติดตั้งป้ายจำกัดความเร็วรถขณะที่วิ่งบนถนนขวนิชย์ (ถนนไซโลเก่า) ไม่เกิน 40 กิโลเมตร/ชั่วโมง และภายในพื้นที่โครงการไม่เกิน 30 กิโลเมตร/ชั่วโมง และกำชับให้รถบรรทุกต้องมีผ้าใบปิดคลุมสินค้าทุกครั้ง	รูปถ่ายที่ 3.2-3 ถึงรูปถ่ายที่ 3.2-5
	3. ปลุกไม้ยืนต้นโดยรอบพื้นที่โครงการ	- โครงการได้ปลุกไม้ยืนต้นโดยรอบพื้นที่โครงการ และได้ติดตั้งตาข่ายกันฝุ่น เพื่อป้องกันการฟุ้งกระจายของฝุ่นละออง	รูปถ่ายที่ 3.2-6

ตารางที่ 3.2-1 (ต่อ)

ผลการปฏิบัติตามมาตรการป้องกันและแก้ไขผลกระทบสิ่งแวดล้อม โครงการขยายท่าเทียบเรือ  
ของบริษัท ศรีราชา ฮาร์เบอร์ จำกัด (มหาชน) ระยะดำเนินการ ช่วงเดือนมกราคม-มิถุนายน พ.ศ. 2568

ผลกระทบสิ่งแวดล้อม	มาตรการป้องกันและแก้ไขผลกระทบสิ่งแวดล้อม	รายละเอียดการปฏิบัติตามมาตรการป้องกัน และแก้ไขผลกระทบสิ่งแวดล้อม	หมายเหตุ
2. ระดับเสียง	1. รถบรรทุกที่ขนถ่ายสินค้า จำกัดความเร็วขณะที่วิ่งบนถนนชนวิชัย (ถนนไฮโลเก่า) ไม่ให้เกิน 40 กิโลเมตร/ชั่วโมง และเมื่อวิ่งในโครงการไม่ให้เกิน 30 กิโลเมตร/ชั่วโมง	- โครงการควบคุมความเร็วรถบรรทุกขณะแล่นผ่านทางเข้าโครงการ โดยติดตั้งป้ายจำกัดความเร็วรถขณะที่วิ่งบนถนนชนวิชัย (ถนนไฮโลเก่า) ไม่ให้เกิน 40 กิโลเมตร/ชั่วโมง และภายในพื้นที่โครงการไม่เกิน 30 กิโลเมตร/ชั่วโมง	รูปถ่ายที่ 3.2-3 ถึงรูปถ่ายที่ 3.2-4
	2. ห้ามรถบรรทุกที่มาขนถ่ายสินค้า ติดเครื่องยนต์ขณะจอดรออนถ่ายสินค้าที่ลานจอดรถบนฝั่ง	- โครงการกำชับให้ผู้ขับรถบรรทุกที่มาขนถ่ายสินค้าดับเครื่องยนต์ทุกครั้งขณะรออนถ่ายสินค้า และได้ติดตั้งป้ายเตือนกำกับไว้ บริเวณลานจอดรถบรรทุก และบริเวณทางเข้า-ออกโครงการ	รูปถ่ายที่ 3.2-7 ถึงรูปถ่ายที่ 3.2-8
	3. ขอความร่วมมือผู้ให้บริการรถบรรทุกสินค้าตรวจสอบบำรุงรักษารถบรรทุกให้มีสภาพการใช้งานที่ดี	- โครงการได้ขอความร่วมมือผู้ให้บริการรถบรรทุกสินค้าตรวจสอบบำรุงรักษารถบรรทุก ให้อยู่ในสภาพพร้อมใช้งานอยู่เสมอ	-
3. สมุทรศาสตร์	1. คอยตรวจสอบบริเวณพื้นที่ได้ทำเรือไม่ให้มีเศษขยะ หรือวัสดุติดค้างอยู่ใต้ท่าเรือ ถ้าพบให้เก็บขนขึ้นมาใส่ถังพักขยะบนฝั่ง เพื่อให้เทศบาลตำบลเจ้าพระยาสุรศักดิ์ขึ้นไปกำจัด	- โครงการจัดให้มีเจ้าหน้าที่ตรวจสอบบริเวณพื้นที่ได้ทำเรือไม่ให้มีเศษขยะ หรือวัสดุติดค้างอยู่ใต้ท่าเรือ หากพบเห็นจะทำการเก็บขนขึ้นมาใส่ถังพักขยะบนฝั่ง และให้เทศบาลนครเจ้าพระยาสุรศักดิ์เข้ามารับไปกำจัดต่อไป	รูปถ่ายที่ 3.2-9
	2. เก็บกวาดเศษวัสดุต่าง ๆ บริเวณท่าเทียบเรือไม่ให้ตกหล่นลงในทะเลจนอาจไปติดใต้ท่าเรือได้	- โครงการจัดให้มีเจ้าหน้าที่เก็บกวาดวัสดุต่างๆ บริเวณท่าเทียบเรือ เพื่อไม่ให้วัสดุต่างๆ ตกหล่นลงในทะเล	รูปถ่ายที่ 3.2-10



ตารางที่ 3.2-1 (ต่อ)

ผลการปฏิบัติตามมาตรการป้องกันและแก้ไขผลกระทบสิ่งแวดล้อม โครงการขยายท่าเทียบเรือ  
ของบริษัท ศรีราชา ฮาร์เบอร์ จำกัด (มหาชน) ระยะดำเนินการ ช่วงเดือนมกราคม-มิถุนายน พ.ศ. 2568

ผลกระทบสิ่งแวดล้อม	มาตรการป้องกันและแก้ไขผลกระทบสิ่งแวดล้อม	รายละเอียดการปฏิบัติตามมาตรการป้องกัน และแก้ไขผลกระทบสิ่งแวดล้อม	หมายเหตุ
4. คุณภาพน้ำทะเล	1. ห้ามเรือขนส่งสินค้าทิ้งน้ำอับเฉา/ของเสีย/ขยะ ลงทะเล เมื่อจอดเทียบท่า	- โครงการจัดให้มีเจ้าหน้าที่ดูแลให้เรือขนส่งสินค้าทิ้งขยะ หรือของเสียลงสู่ทะเล โดยทำการติดตั้งป้ายเตือนห้ามทิ้ง ขยะลงในทะเลบริเวณท่าเทียบเรือ และจัดให้มีเจ้าหน้าที่ ทำความสะอาดท่าเรืออย่างสม่ำเสมอ รวมทั้งห้ามเรือขนส่ง สินค้าทิ้งน้ำอับเฉาบริเวณหน้าท่า	รูปถ่ายที่ 3.2-10 ถึงรูปถ่ายที่ 3.2-11
	2. ห้ามระบายน้ำโสโครกจากห้องสุขาที่ท่าเรือให้น้ำโสโครก ทั้งหมดถูกเก็บในถัง และเมื่อถังเต็มต้องให้รถดูดสิ่งปฏิกูล ของเทศบาลตำบลเจ้าพระยาสุรศักดิ์ มาดูดน้ำโสโครก ไปกำจัด	- โครงการจัดให้มีเจ้าหน้าที่คอยดูแลตรวจสอบถังเก็บ สิ่งปฏิกูลอยู่เสมอ โดยโครงการติดต่อให้หน่วยงาน ที่เกี่ยวข้องเข้ามาทำการดูดสิ่งปฏิกูลไปกำจัด	ภาคผนวก ฉ-1
	3. เก็บกวาดทำความสะอาดพื้นท่าเรือทุกครั้งหลังจากขนถ่าย สินค้า	- โครงการจัดให้มีเจ้าหน้าที่คอยดูแลทำความสะอาด พื้นที่ท่าเรือ หลังจากขนถ่ายสินค้าทุกครั้ง	รูปถ่ายที่ 3.2-10
	4. ควบคุมดูแลพนักงาน และคนงานให้ทิ้งขยะมูลฝอยลงถัง ห้ามไม่ให้ทิ้งลงทะเล	- โครงการได้ดำเนินการควบคุมดูแล/ประชาสัมพันธ์ ให้พนักงานและคนงานทิ้งขยะมูลฝอยลงในภาชนะ ที่จัดเตรียมไว้ และได้ติดตั้งป้ายเตือนห้ามทิ้งขยะลงในทะเล บริเวณหน้าท่าเทียบเรือ	รูปถ่ายที่ 3.2-11 ถึงรูปถ่ายที่ 3.2-12

**ตารางที่ 3.2-1 (ต่อ)**

**ผลการปฏิบัติตามมาตรการป้องกันและแก้ไขผลกระทบสิ่งแวดล้อม โครงการขยายท่าเทียบเรือ  
ของบริษัท ศรีราชา ฮาร์เบอร์ จำกัด (มหาชน) ระยะดำเนินการ ช่วงเดือนมกราคม-มิถุนายน พ.ศ. 2568**

ผลกระทบสิ่งแวดล้อม	มาตรการป้องกันและแก้ไขผลกระทบสิ่งแวดล้อม	รายละเอียดการปฏิบัติตามมาตรการป้องกัน และแก้ไขผลกระทบสิ่งแวดล้อม	หมายเหตุ
4. คุณภาพน้ำทะเล (ต่อ)	5. ควบคุมดูแลให้ระบบบำบัดน้ำเสียที่สำนักงานบริหารท่าเรือ และคลังสินค้าที่อยู่บนฝั่งให้บำบัดน้ำเสียให้ได้ มาตรฐาน น้ำทิ้งจากชุมชนประเภท ค. ตามประกาศกระทรวง วิทยาศาสตร์ฯ ลงวันที่ 4 กุมภาพันธ์ 2537 คือ บีโอดี ไม่เกิน 40 มิลลิกรัมต่อลิตร ของแข็งแขวนลอยไม่เกิน 50 มิลลิกรัมต่อลิตร ถ้าพบว่าไม่ได้มาตรฐานต้องปรับปรุง แก้ไขระบบบำบัดน้ำเสียให้บำบัดได้มาตรฐาน	- โครงการจัดให้มีเจ้าหน้าที่คอยควบคุมดูแลระบบบำบัด น้ำเสีย และดำเนินการตรวจสอบสภาพทั่วไปของจุดกรองน้ำ ในเขตท่าเรือเป็นประจำ โดยโครงการได้ดำเนินการ ตรวจวิเคราะห์คุณภาพน้ำทิ้ง บริเวณจุดระบายน้ำจาก โครงการบนฝั่ง ครั้งที่ 1 เมื่อวันที่ 11 มีนาคม พ.ศ. 2568 และครั้งที่ 2 เมื่อวันที่ 20 มิถุนายน พ.ศ. 2568 พบว่า ผลการตรวจวัดคุณภาพน้ำทิ้งมีค่าเป็นไปตามเกณฑ์ที่ มาตรฐานกำหนด ตามประกาศกรมเจ้าท่าที่ 421/2540 เรื่อง กำหนดมาตรฐานควบคุมการระบายน้ำทิ้งจากอาคาร บางประเภทและบางขนาด (อาคารประเภท ค) และประกาศ กระทรวงทรัพยากร ธรรมชาติและสิ่งแวดล้อม เรื่อง กำหนด มาตรฐานควบคุมการระบายน้ำทิ้งจากอาคารบางประเภท และบางขนาด (อาคารประเภท ค (5))	รูปถ่ายที่ 3.2-13 ภาคผนวก ค-3 และภาคผนวก ฉ-2
5. ทรัพยากรชีวภาพในทะเล	1. ปฏิบัติตามมาตรการป้องกัน และลดผลกระทบด้านคุณภาพ น้ำทะเล	- โครงการได้ปฏิบัติตามมาตรการป้องกันและลดผลกระทบ ด้านคุณภาพน้ำทะเลอย่างเคร่งครัด	-
	2. ห้ามพนักงาน และคนงานจับสัตว์น้ำบริเวณหน้าท่าเทียบ เรือและใต้ท่าเทียบเรือ	- โครงการได้กำชับพนักงานและคนงานห้ามจับสัตว์น้ำ โดยทำการติดตั้งป้ายห้ามจับสัตว์น้ำ บริเวณหน้าท่าเทียบเรือ และใต้ท่าเทียบเรือ	รูปถ่ายที่ 3.2-14

**ตารางที่ 3.2-1 (ต่อ)**

**ผลการปฏิบัติตามมาตรการป้องกันและแก้ไขผลกระทบสิ่งแวดล้อม โครงการขยายท่าเทียบเรือ  
ของบริษัท ศรีราชา ฮาร์เบอร์ จำกัด (มหาชน) ระยะดำเนินการ ช่วงเดือนมกราคม-มิถุนายน พ.ศ. 2568**

ผลกระทบสิ่งแวดล้อม	มาตรการป้องกันและแก้ไขผลกระทบสิ่งแวดล้อม	รายละเอียดการปฏิบัติตามมาตรการป้องกัน และแก้ไขผลกระทบสิ่งแวดล้อม	หมายเหตุ
<b>6. การจัดการมูลฝอย</b>	1. จัดตั้งใส่มูลฝอยในบริเวณพื้นที่โครงการให้เพียงพอทั้งที่บริเวณหน้าท่าเทียบเรือ และอาคารต่าง ๆ รวมทั้งบริเวณลานจอดรถที่คลังสินค้าแยกเป็นมูลฝอยเปียกและมูลฝอยแห้ง และต้องเป็นถังที่มีฝาปิดมิดชิด	- โครงการได้จัดเตรียมภาชนะรองรับขยะมูลฝอยไว้ในพื้นที่โครงการ ในปริมาณที่เพียงพอต่อการใช้งานในโครงการ และให้เทศบาลนครเจ้าพระยาสุรศักดิ์เข้ามารับไปกำจัด จึงไม่พบปัญหาขยะมูลฝอยตกค้างแต่อย่างใด	รูปถ่ายที่ 3.2-15
	2. มูลฝอยเปียกให้ใส่ถุงดำก่อนทิ้งลงถังมูลฝอยเปียก	- โครงการได้จัดเตรียมถุงดำสำหรับให้คนงานก่อนทิ้งลงถังมูลฝอยเปียก	-
	3. ควบคุม และอบรมให้พนักงาน และคนงานคัดแยกมูลฝอยก่อนทิ้ง โดยแยกเป็นมูลฝอยเปียก เช่น เศษอาหาร และมูลฝอยแห้ง เช่น เศษกระดาษ เศษกระป๋องขวดแก้ว ขวดพลาสติก และให้ทิ้งมูลฝอยแต่ละประเภท แยกตามประเภท	- โครงการจัดให้มีเจ้าหน้าที่ควบคุม ดูแล และอบรมให้พนักงาน และคนงานคัดแยกขยะมูลฝอยก่อนทิ้งลงถังขยะที่แยกตามประเภทไว้ ซึ่งไม่พบปัญหาการทิ้งขยะมูลฝอยในโครงการ	รูปถ่ายที่ 3.2-15
	4. จัดเจ้าหน้าที่ของบริษัท ศรีราชา ฮาร์เบอร์ จำกัด (มหาชน) รวบรวมมูลฝอยทุกวันจากท่าเทียบเรือ บนฝั่ง มาเก็บรวบรวมไว้บริเวณที่พักมูลฝอยเพื่อรอให้รถขนมูลฝอยของเทศบาลตำบลเจ้าพระยาสุรศักดิ์มาเก็บขนไปกำจัด	- โครงการจัดให้มีเจ้าหน้าที่รวบรวมขยะมูลฝอย และจัดเตรียมพื้นที่ไว้เป็นที่พักขยะ เพื่อเก็บรวบรวมให้รถขนมูลฝอยของเทศบาลนครเจ้าพระยาสุรศักดิ์มารับไปกำจัดต่อไป	รูปถ่ายที่ 3.2-12 และรูปถ่ายที่ 3.2-15 ภาคผนวก ฉ-3
<b>7. การจราจร</b>	1. ให้มีป้ายบอกทางเข้า-ออก จากโครงการให้ชัดเจน	- โครงการได้จัดทำป้ายบอกทาง และป้ายชื่อโครงการบริเวณทางเข้า-ออก อย่างชัดเจน	รูปถ่ายที่ 3.2-16 ถึงรูปถ่ายที่ 3.2-17

**ตารางที่ 3.2-1 (ต่อ)**

**ผลการปฏิบัติตามมาตรการป้องกันและแก้ไขผลกระทบสิ่งแวดล้อม โครงการขยายท่าเทียบเรือ  
ของบริษัท ศรีราชา ฮาร์เบอร์ จำกัด (มหาชน) ระยะดำเนินการ ช่วงเดือนมกราคม-มิถุนายน พ.ศ. 2568**

ผลกระทบสิ่งแวดล้อม	มาตรการป้องกันและแก้ไขผลกระทบสิ่งแวดล้อม	รายละเอียดการปฏิบัติตามมาตรการป้องกัน และแก้ไขผลกระทบสิ่งแวดล้อม	หมายเหตุ
7. การจราจร (ต่อ)	2. จัดยามรักษาการณ์ดูแลควบคุมรถยนต์ที่ เข้า-ออก พื้นที่โครงการ ให้ใช้ความเร็วตามที่กำหนด และหยุดชะงัก เมื่อจะเข้า-ออกโครงการ	- โครงการจัดให้มีเจ้าหน้าที่รักษาการณ์ ตลอด 24 ชั่วโมง และกำชับเรื่องการขับรถในพื้นที่โครงการตามที่กำหนด	รูปถ่ายที่ 3.2-18
	3. จัดทำป้ายสัญลักษณ์จราจรภายในโครงการ อันได้แก่ ทิศทางให้รถวิ่งการ ควบคุมความเร็วรถบรรทุกที่วิ่ง ภายในโครงการ ไม่เกิน 30 กิโลเมตรต่อชั่วโมง	- โครงการจัดให้มีป้ายสัญลักษณ์จราจรภายในพื้นที่โครงการ เช่น ห้ามรถบรรทุกแซง ป้ายจำกัดความเร็ว 30 กิโลเมตร ต่อชั่วโมง ขับช้าๆ ห้ามคนเดินบนสะพาน ตรวจจับความเร็ว เป็นต้น	รูปถ่ายที่ 3.2-19
	4. ที่จุดเชื่อมต่อระหว่างท่าเทียบเรือเดิม และส่วนขยาย ซึ่งรถบรรทุก วิ่งเข้า-ออกท่าเรือส่วนขยาย จัดเจ้าหน้าที่ ดูแลการจราจรให้รถบรรทุกปฏิบัติตามสัญลักษณ์ การจราจร และใช้ความเร็วตามที่กำหนด คือ ไม่เกิน 30 กิโลเมตรต่อชั่วโมง	- โครงการจัดให้มีเจ้าหน้าที่ดูแลการจราจรให้รถบรรทุก ปฏิบัติตามสัญลักษณ์การจราจร และใช้ความเร็วตามที่ กำหนด	รูปถ่ายที่ 3.2-18
	5. ดูแลสภาพถนนภายในโครงการ อยู่ในสภาพดีอยู่เสมอ	- โครงการจัดให้มีเจ้าหน้าที่คอยตรวจสอบสภาพถนนภายใน พื้นที่โครงการ ให้มีสภาพดีพร้อมใช้งานอยู่เสมอ	รูปถ่ายที่ 3.2-1



รูปถ่ายที่ 3.2-1 : พื้นผิวถนนภายในพื้นที่โครงการ



รูปถ่ายที่ 3.2-2 : รถกวาดตูดฝุ่นพื้นผิวถนน



รูปถ่ายที่ 3.2-3 : ป้ายจำกัดความเร็วภายในโครงการ



รูปถ่ายที่ 3.2-4 : ป้ายจำกัดความเร็วภายนอกโครงการ



รูปถ่ายที่ 3.2-5 : รถบรรทุกปิดคลุมผ้าใบ



รูปถ่ายที่ 3.2-6 : พื้นที่สีเขียวของโครงการ





รูปถ่ายที่ 3.2-7 : ป้ายเตือนให้ดับเครื่องยนต์ขณะจอดรถ



รูปถ่ายที่ 3.2-8 : ลานจอดรถบรรทุก



รูปถ่ายที่ 3.2-9 : การตรวจสอบบริเวณใต้ทำเทียมเรือไม่ให้มีเศษขยะ



รูปถ่ายที่ 3.2-10 : เจ้าหน้าที่ทำความสะอาด



รูปถ่ายที่ 3.2-11 : ป้ายเตือนห้ามทิ้งขยะลงในทะเล



รูปถ่ายที่ 3.2-12 : ถังขยะแยกประเภท บริเวณหน้าท่าเทียบเรือ



รูปถ่ายที่ 3.2-13 : ระบบบำบัดน้ำเสียสำเร็จรูปที่สำนักงานท่าเรือ





รูปถ่ายที่ 3.2-14 : ป้ายเตือนห้ามจับส้วมน้ำ บริเวณหน้าท่าเทียบเรือ



รูปถ่ายที่ 3.2-15 : ถังรองรับมูลฝอยรอบพื้นที่โครงการ



รูปถ่ายที่ 3.2-16 : ป้ายเตือนต่าง ๆ บริเวณทางเข้า-ออก พื้นที่โครงการ





รูปถ่ายที่ 3.2-17 : ป้ายชื่อโครงการ บริเวณทางเข้า-ออก



รูปถ่ายที่ 3.2-18 : เจ้าหน้าที่รักษาความปลอดภัยตลอด 24 ชั่วโมง บริเวณพื้นที่โครงการ





รูปถ่ายที่ 3.2-19 : ป้ายจราจรภายในพื้นที่โครงการ



รูปถ่ายที่ 3.2-20 : ถังดับเพลิงภายในพื้นที่โครงการ



รูปถ่ายที่ 3.2-21 : ป้ายเตือน/สัญลักษณ์ความปลอดภัย ภายในพื้นที่โครงการ



รูปถ่ายที่ 3.2-22 : ป้ายสถิติความปลอดภัย

ตารางที่ 3.3-1

ผลการปฏิบัติตามมาตรการติดตามตรวจสอบผลกระทบสิ่งแวดล้อม โครงการขยายท่าเทียบเรือ  
ของบริษัท ศรีราชา ฮาร์เบอร์ จำกัด (มหาชน) ระยะดำเนินการ ช่วงเดือนมกราคม-มิถุนายน พ.ศ. 2568

การปฏิบัติตามมาตรการติดตามตรวจสอบ ผลกระทบสิ่งแวดล้อม	ผลการปฏิบัติตามมาตรการติดตามตรวจสอบ ผลกระทบสิ่งแวดล้อม	ปัญหา อุปสรรค และแนวทางแก้ไข	หมายเหตุ
<b>1. คุณภาพอากาศ</b> - ตรวจวัดคุณภาพอากาศในบรรยากาศทั่วไป เฉลี่ย 24 ชั่วโมง (TSP) ตรวจวัดทุก ๆ 6 เดือน จำนวน 2 สถานี ได้แก่ <ul style="list-style-type: none"> <li>• บริเวณพื้นที่โครงการ</li> <li>• บริเวณลานขนถ่ายสินค้าหน้าท่าเทียบเรือ</li> </ul>	- โครงการได้ดำเนินการตรวจวัดคุณภาพอากาศในบรรยากาศ เมื่อวันที่ 26-27 มีนาคม พ.ศ. 2568 จำนวน 2 สถานี ได้แก่ บริเวณพื้นที่โครงการ และบริเวณลานขนถ่ายสินค้าหน้าท่าเทียบเรือ ดำเนินการตรวจวัด พบว่า ผลการตรวจวัดฝุ่นละอองรวม (TSP) มีค่าเท่ากับ 0.068 และ 0.082 มิลลิกรัมต่อลูกบาศก์เมตร ตามลำดับ ซึ่งมีค่าเป็นไปตามเกณฑ์ที่มาตรฐานกำหนด	-	ภาคผนวก ค-1
<b>2. คุณภาพน้ำทะเล</b> - คุณภาพน้ำทะเล ทุก ๆ 4 เดือน จำนวน 4 สถานี ได้แก่ <ul style="list-style-type: none"> <li>• สถานีที่ 1 บริเวณปลายท่าเรือทางด้านทิศใต้</li> <li>• สถานีที่ 2 บริเวณปลายท่าเรือทางด้านทิศเหนือ</li> <li>• สถานีที่ 3 บริเวณห่างจากปลายท่าเรือทางด้านทิศเหนือ 450 เมตร</li> <li>• สถานีที่ 4 บริเวณชายฝั่งห่างจากสะพานท่าเรือ 20 เมตร โดยมีดัชนีที่ตรวจวัดดังนี้ pH BOD SS Oil &amp; Grease DO และ Total Coliform Bacteria</li> </ul>	- โครงการได้ดำเนินการตรวจวิเคราะห์คุณภาพน้ำทะเล ครั้งที่ 1 เมื่อวันที่ 11 มีนาคม พ.ศ. 2568 และครั้งที่ 2 เมื่อวันที่ 20 มิถุนายน พ.ศ. 2568 จำนวน 4 สถานี ได้แก่ บริเวณปลายท่าเรือทางด้านทิศใต้ บริเวณปลายท่าเรือทางด้านทิศเหนือ บริเวณห่างจากปลายท่าเรือทางด้านทิศเหนือ 450 เมตร และบริเวณชายฝั่งห่างจากสะพานท่าเรือ 20 เมตร พบว่า ทุกดัชนีที่ทำการตรวจวิเคราะห์ส่วนใหญ่ มีค่าเป็นไปตามเกณฑ์มาตรฐานที่กำหนด ตามประกาศ คณะกรรมการสิ่งแวดล้อมแห่งชาติ เรื่อง กำหนดมาตรฐานคุณภาพ น้ำทะเลพ.ศ. 2564 (ประเภทที่ 5; คุณภาพน้ำทะเล เพื่อการ อุตสาหกรรมและท่าเรือ)	-	ภาคผนวก ค-2

ตารางที่ 3.3-1 (ต่อ)

ผลการปฏิบัติตามมาตรการติดตามตรวจสอบผลกระทบสิ่งแวดล้อม โครงการขยายท่าเทียบเรือ  
ของบริษัท ศรีราชา ฮาร์เบอร์ จำกัด (มหาชน) ระยะดำเนินการ ช่วงเดือนมกราคม-มิถุนายน พ.ศ. 2568

การปฏิบัติตามมาตรการติดตามตรวจสอบ ผลกระทบสิ่งแวดล้อม	ผลการปฏิบัติตามมาตรการติดตามตรวจสอบ ผลกระทบสิ่งแวดล้อม	ปัญหา อุปสรรค และแนวทางแก้ไข	หมายเหตุ
<b>3. คุณภาพน้ำทิ้ง</b> - คุณภาพน้ำทิ้ง ทุก ๆ 4 เดือน จำนวน 1 สถานี คือ <ul style="list-style-type: none"> <li>บริเวณจุดระบายน้ำจากโครงการบนฝั่ง โดยมีดัชนีที่ตรวจวัดดังนี้ pH BOD SS Oil &amp; Grease และ Total Coliform Bacteria</li> </ul>	- โครงการได้ดำเนินการตรวจวิเคราะห์คุณภาพน้ำทิ้ง ครั้งที่ 1 เมื่อวันที่ 11 มีนาคม พ.ศ. 2568 และครั้งที่ 2 เมื่อวันที่ 20 มิถุนายน พ.ศ. 2568 จำนวน 1 สถานี คือ บริเวณจุดระบายน้ำจากโครงการบนฝั่ง พบว่า ทุกดัชนีที่ทำการตรวจวิเคราะห์มีค่าเป็นไปตามเกณฑ์มาตรฐานที่กำหนด ตามประกาศกรมเจ้าท่าที่ 421/2540 เรื่อง กำหนดมาตรฐานควบคุมการระบายน้ำทิ้งจากอาคารบางประเภทและบางขนาด (อาคารประเภท ค) และประกาศกระทรวงทรัพยากรธรรมชาติและสิ่งแวดล้อม เรื่อง กำหนดมาตรฐานควบคุมการระบายน้ำทิ้งจากอาคารบางประเภทและบางขนาด พ.ศ. 2567 (อาคารประเภท ค)	-	ภาคผนวก ค-3
<b>4. ด้านอาชีวอนามัยและความปลอดภัยในการทำงาน</b> - ตรวจสอบการใช้งาน ของถังดับเพลิงเคมีทุกตัว ทุก 4 เดือน	- โครงการจัดให้มีการตรวจสอบถังดับเพลิงทุกตัวเป็นประจำทุกเดือน	-	รูปถ่ายที่ 3.2-20 และภาคผนวก ฉ-4
- การบันทึกสถิติอุบัติเหตุทุกครั้งที่มีอุบัติเหตุ	- โครงการจัดให้มีป้ายสัญลักษณ์ความปลอดภัยภายในพื้นที่โครงการ และจัดให้มีการบันทึกสถิติอุบัติเหตุ ลักษณะการประสบเหตุสาเหตุของอุบัติเหตุ และหาแนวทางการป้องกันแก้ไขทุกครั้ง ช่วงเดือนมกราคม-มิถุนายน พ.ศ. 2568 พบว่า ไม่มีอุบัติเหตุที่ทำให้พนักงานได้รับบาดเจ็บจนต้องหยุดงานตั้งแต่ 3 วันขึ้นไปแต่อย่างใด	-	รูปถ่ายที่ 3.2-21 ถึงรูปถ่ายที่ 3.2-22 และภาคผนวก ฉ-5

ตารางที่ 3.3-1 (ต่อ)

ผลการปฏิบัติตามมาตรการติดตามตรวจสอบผลกระทบสิ่งแวดล้อม โครงการขยายท่าเทียบเรือ  
ของบริษัท ศรีราชา ฮาร์เบอร์ จำกัด (มหาชน) ระยะดำเนินการ ช่วงเดือนมกราคม-มิถุนายน พ.ศ. 2568

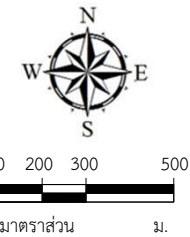
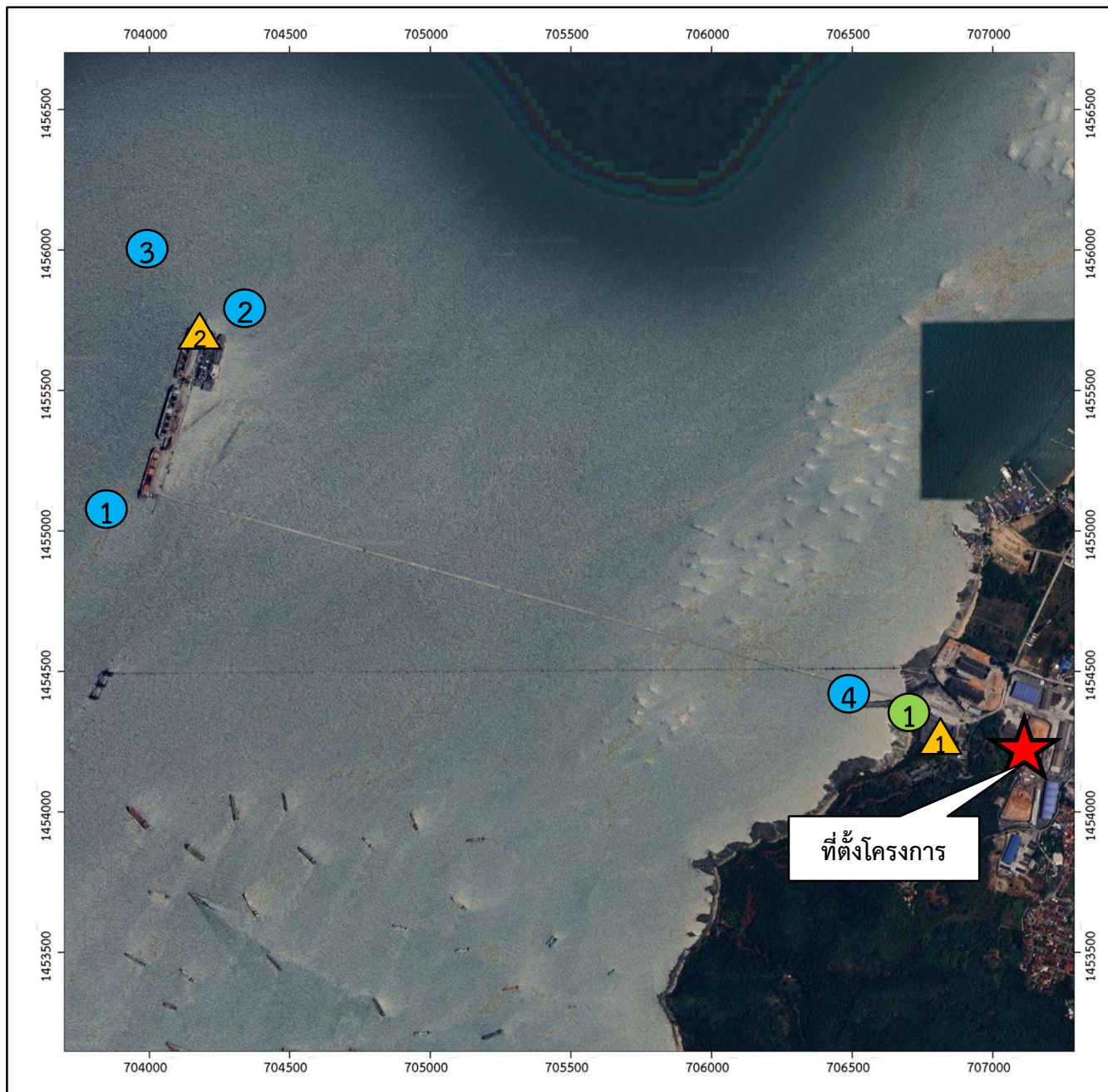
การปฏิบัติตามมาตรการติดตามตรวจสอบ ผลกระทบสิ่งแวดล้อม	ผลการปฏิบัติตามมาตรการติดตามตรวจสอบ ผลกระทบสิ่งแวดล้อม	ปัญหา อุปสรรค และแนวทางแก้ไข	หมายเหตุ
4. ด้านอาชีวอนามัยและความปลอดภัยในการทำงาน (ต่อ)	อย่างไรก็ตาม พบว่าเกิดอุบัติเหตุที่เกิดขึ้นทั้งหมดเกี่ยวข้องกับ สินค้าและทรัพย์สินจำนวนทั้งสิ้น 18 ครั้ง โดยระดับความรุนแรง ของอุบัติเหตุส่วนใหญ่อยู่ในระดับที่ส่งผลให้ทรัพย์สินได้รับความ เสียหาย		
- การตรวจสอบสุขภาพพนักงาน ปีละ 1 ครั้ง	- โครงการได้ดำเนินการตรวจสอบสุขภาพพนักงานเป็นประจำทุกปี ปีละ 1 ครั้ง ซึ่งในปี พ.ศ. 2567 โครงการได้ดำเนินการตรวจสอบสุขภาพ พนักงานเรียบร้อยแล้ว เมื่อวันที่ 9 ตุลาคม พ.ศ. 2567 โดยบริษัท โรงพยาบาลอินเตอร์เมดิคัล แคร่ แอนด์ แล็บ จำกัด (มหาชน) มีพนักงานเข้ารับการตรวจสอบสุขภาพ จำนวน 181 คน พบว่า พนักงานส่วนใหญ่มีสุขภาพอยู่ในเกณฑ์ปกติ สำหรับในปี พ.ศ. 2568 โครงการมีแผนจะดำเนินการตรวจสอบสุขภาพพนักงาน ประจำปี ในช่วงเดือนตุลาคม-ธันวาคม พ.ศ. 2568 และจะนำเสนอ ผลการตรวจสอบสุขภาพพนักงานในรายงานฉบับถัดไป	-	ภาคผนวก ฉ-6



**ตารางที่ 3.3-2**  
**รายละเอียดการติดตามตรวจสอบคุณภาพสิ่งแวดล้อม**

การติดตามตรวจสอบ	ดัชนีตรวจวัด	วิธีการเก็บตัวอย่าง	วิธีการวิเคราะห์
<b>1. คุณภาพอากาศในบรรยากาศ</b> - ตรวจวัดจำนวน 2 สถานี • บริเวณพื้นที่โครงการ • บริเวณถนนขนถ่ายสินค้าหน้าท่าเทียบเรือ	- ฝุ่นละอองรวม 24 ชั่วโมง	High Volume Air Sampler	Gravimetric Method
<b>2. คุณภาพน้ำทะเล</b> - ตรวจวัดจำนวน 4 สถานี • บริเวณปลายท่าเรือทางด้านทิศใต้ • บริเวณปลายท่าเรือทางด้านทิศเหนือ • บริเวณห่างจากปลายท่าเรือทางด้านทิศเหนือ 450 เมตร • บริเวณชายฝั่งห่างจากสะพานท่าเรือ 20 เมตร	- pH - Suspended Solid (SS) - Oil & Grease - Dissolved Oxygen (DO) - Biochemical Oxygen Demand (BOD) - Total Coliform Bacteria	Grab Sampling Grab Sampling Grab Sampling Grab Sampling Grab Sampling Grab Sampling	Electrometric Dried at 103-105 degree celsius Observations Membrane Electrode Method 5-Day BOD Test, Membrane Electrode Method MPN Test Method
<b>3. คุณภาพน้ำทิ้ง</b> - ตรวจวัดจำนวน 1 สถานี • บริเวณจุดระบายน้ำทิ้งจากโครงการบนฝั่ง	- pH - Suspended Solid (SS) - Oil & Grease - Biochemical Oxygen Demand (BOD) - Total Coliform Bacteria	Grab Sampling Grab Sampling Grab Sampling Grab Sampling Grab Sampling	Electrometric Method Dried at 103-105 degree celsius (SM:2540D) Liquid- Liquid, Partition-Gravimetric Method (SM:5520B) 5-Day BOD Test, Membrane Electrode Method (SM:5210B) MPN Test Method (SM:9221B)





### สัญลักษณ์



ที่ตั้งโครงการ



สถานีตรวจวัดคุณภาพอากาศในบรรยากาศ



สถานีที่ 1 บริเวณพื้นที่โครงการ

สถานีที่ 2 บริเวณลานขนถ่ายสินค้าหน้าท่าเทียบเรือ



สถานีตรวจวัดคุณภาพน้ำทะเล

สถานีที่ 1 บริเวณปลายท่าเรือทางด้านทิศใต้

สถานีที่ 2 บริเวณปลายท่าเรือทางด้านทิศเหนือ

สถานีที่ 3 บริเวณห่างจากปลายท่าเรือ

ทางด้านทิศเหนือ 450 เมตร

สถานีที่ 4 บริเวณชายฝั่งห่างจากสะพานท่าเรือ

20 เมตร



สถานีตรวจวัดคุณภาพน้ำทิ้ง

สถานีที่ 1 บริเวณจุดระบายน้ำจากโครงการบนฝั่ง



บริษัท กรีนเนอร์ คอนซัลแทนท์ จำกัด  
19/1-2 อาคารวังเด็ก 3 ชั้น 7 ห้อง 7 ตี  
ถนนวิภาวดีรังสิต แขวงจอมพล  
เขตจตุจักร กรุงเทพฯ 10900

รูปที่ 3.3-1 : สถานีติดตามตรวจสอบคุณภาพสิ่งแวดล้อม



### 3.3.1 คุณภาพอากาศในบรรยากาศ

#### (1) ผลการตรวจวัดคุณภาพอากาศในบรรยากาศ

โครงการได้ดำเนินการตรวจวัดคุณภาพอากาศในบรรยากาศ ตรวจวัดปีละ 2 ครั้ง ดำเนินการตรวจวัดเมื่อวันที่ 26-27 มีนาคม พ.ศ. 2568 จำนวน 2 สถานี ได้แก่ บริเวณพื้นที่โครงการ และบริเวณลานขนถ่ายสินค้าหน้าท่าเทียบเรือ โดยมีดัชนีที่ตรวจวัด คือ ฝุ่นละอองรวม (TSP) เฉลี่ย 24 ชั่วโมง ซึ่งผลการตรวจวัดฝุ่นละอองรวม (TSP) เฉลี่ย 24 ชั่วโมง มีค่าเท่ากับ 0.068 และ 0.082 มิลลิกรัมต่อลูกบาศก์เมตรตามลำดับ เมื่อนำผลการตรวจวัดฝุ่นละอองรวม (TSP) เฉลี่ย 24 ชั่วโมง มาเปรียบเทียบกับมาตรฐานตามประกาศคณะกรรมการสิ่งแวดล้อมแห่งชาติ ฉบับที่ 24 (พ.ศ. 2547) เรื่อง กำหนดมาตรฐานคุณภาพอากาศในบรรยากาศโดยทั่วไป ซึ่งกำหนดปริมาณฝุ่นละออง (TSP) มีค่าไม่เกิน 0.33 มิลลิกรัมต่อลูกบาศก์เมตร พบว่า ผลการตรวจวัดมีค่าเป็นไปตามเกณฑ์ที่มาตรฐานกำหนด แสดงดังรูปถ่ายที่ 3.3.1-1 และตารางที่ 3.3.1-1 (ผลการตรวจวัดคุณภาพอากาศในบรรยากาศ แสดงดังภาคผนวก ค-1)

#### (2) เปรียบเทียบผลการตรวจวัดคุณภาพอากาศในบรรยากาศ ระหว่างปี พ.ศ. 2565-2568

จากผลการตรวจวัดคุณภาพอากาศในบรรยากาศ ระหว่างปี พ.ศ. 2565-2568 จำนวน 2 สถานี พบว่า ผลการตรวจวัดมีค่าเป็นไปตามเกณฑ์ที่มาตรฐานกำหนด ตามประกาศคณะกรรมการสิ่งแวดล้อมแห่งชาติ ฉบับที่ 24 (พ.ศ. 2547) เรื่อง กำหนดมาตรฐานคุณภาพอากาศในบรรยากาศโดยทั่วไป แสดงดังตารางที่ 3.3.1-2 และรูปที่ 3.3.1-1

	
<p>บริเวณพื้นที่โครงการ</p>	<p>บริเวณลานขนถ่ายสินค้าหน้าท่าเทียบเรือ</p>
<p>ที่มา : รวบรวมข้อมูลโดยบริษัท กรีนเนอร์ คอนซัลแทนท์ จำกัด, 2568</p>	

รูปถ่ายที่ 3.3.1-1 : การตรวจวัดคุณภาพอากาศในบรรยากาศ

**ตารางที่ 3.3.1-1**

**ผลการตรวจวัดคุณภาพอากาศในบรรยากาศ ระหว่างวันที่ 26-27 มีนาคม พ.ศ. 2568**

สถานีตรวจวัด	วันที่ตรวจวัด	ฝุ่นละอองรวม (TSP) เฉลี่ย 24 ชั่วโมง (mg/m <sup>3</sup> )	มาตรฐาน (mg/m <sup>3</sup> )
บริเวณพื้นที่โครงการ	26-27 มี.ค. 68	0.068	0.33
บริเวณลานขนถ่ายสินค้าหน้าท่าเทียบเรือ	26-27 มี.ค. 68	0.082	

หมายเหตุ : ประกาศคณะกรรมการสิ่งแวดล้อมแห่งชาติ ฉบับที่ 24 (พ.ศ. 2547) เรื่อง กำหนดมาตรฐานคุณภาพอากาศ  
ในบรรยากาศโดยทั่วไป

ที่มา : รวบรวมข้อมูลโดยบริษัท กรีนเนอร์ คอนซัลแทนท์ จำกัด, 2568

ชื่อผู้ตรวจวัด/บริษัท : บริษัท อีสเทิร์น ไทย คอนซัลตติ้ง 1992 จำกัด

ชื่อผู้เก็บตัวอย่าง : นายอภิวัฒน์ กลางเพชร

ชื่อผู้บันทึก : นายอภิวัฒน์ กลางเพชร

ชื่อผู้ตรวจสอบ/ควบคุม : นางสาวธนัชพร กลิ่นโสภณ

ชื่อผู้วิเคราะห์/ควบคุม : นางสาวธนัชพร กลิ่นโสภณ

ชื่อบริษัทผู้ตรวจวัดและวิเคราะห์ตัวอย่าง/ควบคุม : บริษัท อีสเทิร์น ไทย คอนซัลตติ้ง 1992 จำกัด

**ตารางที่ 3.3.1-2**

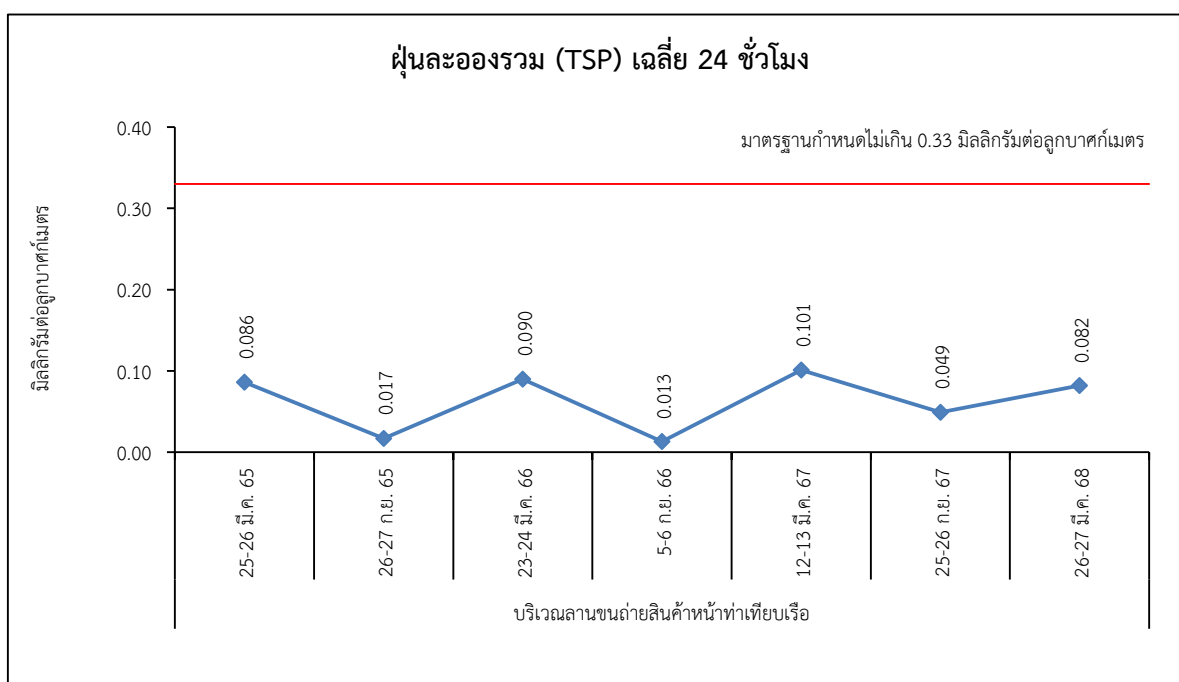
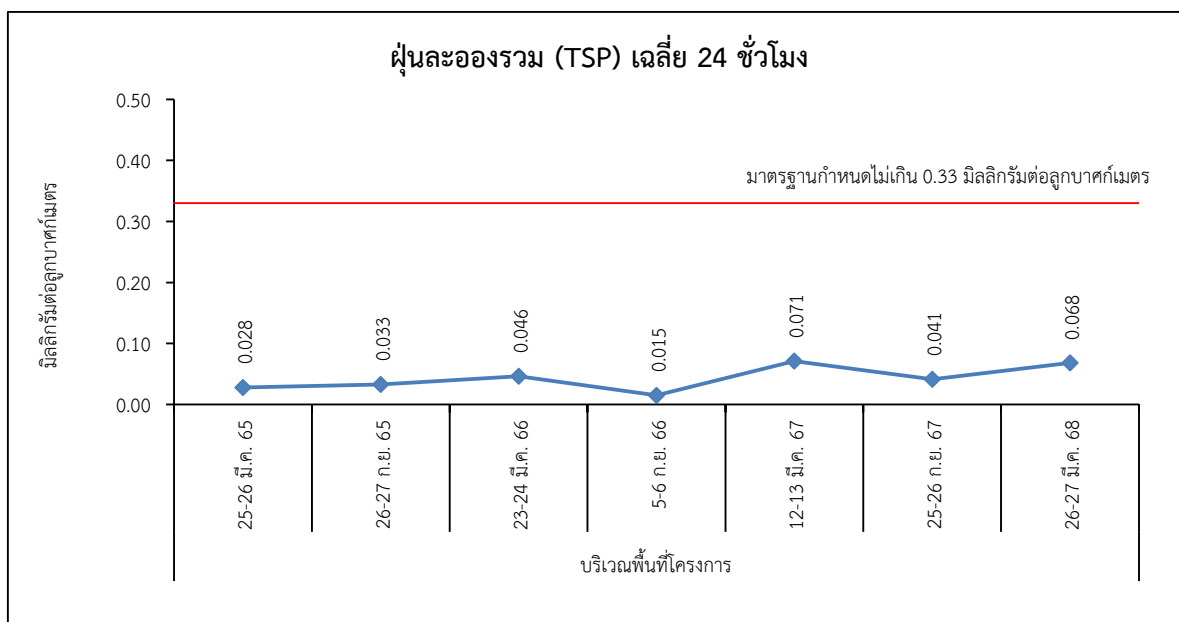
**เปรียบเทียบผลการตรวจวัดคุณภาพอากาศในบรรยากาศ ระหว่างปี พ.ศ. 2565-2568**

สถานีตรวจวัด	วันที่ตรวจวัด	ฝุ่นละอองรวม (TSP) เฉลี่ย 24 ชั่วโมง <sup>1/</sup> (mg/m <sup>3</sup> )
บริเวณพื้นที่โครงการ	25-26 มี.ค. 65	0.028
	26-27 ก.ย. 65	0.033
	23-24 มี.ค. 66	0.046
	5-6 ก.ย. 66	0.015
	12-13 มี.ค. 67	0.071
	25-26 ก.ย. 67	0.041
	26-27 มี.ค. 68	0.068
บริเวณลานขนถ่ายสินค้าหน้าท่าเทียบเรือ	25-26 มี.ค. 65	0.086
	26-27 ก.ย. 65	0.017
	23-24 มี.ค. 66	0.090
	5-6 ก.ย. 66	0.013
	12-13 มี.ค. 67	0.101
	25-26 ก.ย. 67	0.049
	26-27 มี.ค. 68	0.082
มาตรฐาน <sup>2/</sup>		0.33

หมายเหตุ : <sup>1/</sup> มอบหมายให้บริษัท อีสเทิร์นไทยคอนซัลต์ติ้ง 1992 จำกัด ดำเนินการตรวจวัด

<sup>2/</sup> ประกาศคณะกรรมการสิ่งแวดล้อมแห่งชาติ ฉบับที่ 24 (พ.ศ. 2547) เรื่อง กำหนดมาตรฐานคุณภาพอากาศในบรรยากาศโดยทั่วไป

ที่มา : รวบรวมข้อมูลโดยบริษัท กรีนเนอร์ คอนซัลแทนท์ จำกัด, 2568



**รูปที่ 3.3.1-1 : เปรียบเทียบผลการตรวจวัดคุณภาพอากาศในบรรยากาศ ระหว่างปี พ.ศ. 2565-2568**

**หมายเหตุ :** ประกาศคณะกรรมการสิ่งแวดล้อมแห่งชาติ ฉบับที่ 24 (พ.ศ. 2547) เรื่อง กำหนดมาตรฐานคุณภาพอากาศในบรรยากาศโดยทั่วไป



### 3.3.2 คุณภาพน้ำทะเล

#### (1) ผลการวิเคราะห์คุณภาพน้ำทะเล

โครงการได้ดำเนินการเก็บตัวอย่างและวิเคราะห์คุณภาพน้ำทะเล ดำเนินการเก็บตัวอย่างปีละ 4 ครั้ง โดยช่วงเดือนมกราคม-มิถุนายน พ.ศ. 2568 ดำเนินการครั้งที่ 1 เมื่อวันที่ 11 มีนาคม พ.ศ. 2568 ครั้งที่ 2 เมื่อวันที่ 20 มิถุนายน พ.ศ. 2568 จำนวน 4 สถานี บริเวณปลายท่าเรือทางด้านทิศใต้ (W1) บริเวณปลายท่าเรือทางด้านทิศเหนือ (W2) บริเวณห่างจากปลายท่าเรือทางด้านทิศเหนือ 450 เมตร (W3) และบริเวณชายฝั่งห่างจากสะพานท่าเรือ 20 เมตร (W4) โดยมีดัชนีตรวจวัด ดังนี้ pH Suspended Solids (SS) Oil & Grease Dissolved Oxygen (DO) Biochemical Oxygen Demand (BOD) และ Total Coliform Bacteria พบว่า ส่วนใหญ่มีค่าเป็นไปตามเกณฑ์ที่มาตรฐานกำหนด ตามประกาศคณะกรรมการสิ่งแวดล้อมแห่งชาติ เรื่อง กำหนดมาตรฐานคุณภาพน้ำทะเล พ.ศ. 2564 (ประเภทที่ 5; คุณภาพน้ำทะเลเพื่อการอุตสาหกรรมและท่าเรือ) ยกเว้นค่า Suspended Solid (SS) บริเวณปลายท่าเรือด้านทิศเหนือ (W2) ตรวจวัดเมื่อวันที่ 20 มิถุนายน พ.ศ. 2568 มีค่าไม่เป็นไปตามเกณฑ์ที่มาตรฐานกำหนด อาจเกิดจากปัจจัยภายนอกที่ไม่สามารถควบคุมได้ โดยเฉพาะสภาพภูมิอากาศในช่วงเวลาที่เก็บตัวอย่าง เนื่องจากก่อนการเก็บตัวอย่างมีฝนตกในพื้นที่อำเภอศรีราชาและระดับน้ำทะเลเพิ่มสูงขึ้น ทำให้เกิดการชะล้างและพัดพาสิ่งปฏิกูลหรือสารอาหารจากแหล่งชุมชนลงสู่ทะเล ส่งผลให้ธาตุอาหารในน้ำเพิ่มสูงขึ้น ร่วมกับมีปริมาณแสงเพียงพอ จึงเอื้อให้แพลงก์ตอนพืชบางชนิดเจริญเติบโตและเพิ่มจำนวนอย่างรวดเร็ว ทำให้ปริมาณสารแขวนลอย (Suspended Solid) ในบริเวณดังกล่าวมีค่าสูงกว่าปกติ อย่างไรก็ตาม โครงการได้เฝ้าระวังและดำเนินการตรวจวิเคราะห์ปริมาณสารแขวนลอย (SS) อีกครั้ง เมื่อวันที่ 17 กรกฎาคม พ.ศ. 2568 พบว่ามีค่าปริมาณสารแขวนลอยเท่ากับ 1 mg/L ซึ่งมีค่าไม่เกินเกณฑ์ที่มาตรฐานกำหนดไว้ และผลการวิเคราะห์ทำให้สะท้อนถึงคุณภาพน้ำทะเลบริเวณจุดตรวจวัดที่มีลักษณะแกว่งไป-มา ในช่วงแคบๆ ขึ้นอยู่กับปัจจัยด้านอุตุนิยมวิทยา และสอดคล้องกับคุณภาพน้ำทะเลในช่วงฤดูฝนที่มักจะมีค่าปริมาณสารแขวนลอย (SS) สูงกว่าปกติ สำหรับผลการวิเคราะห์ Suspended Solids (SS) เมื่อเปรียบเทียบกับมาตรฐานสารแขวนลอยที่ดำเนินการเก็บตัวอย่างเมื่อวันที่ 11 มีนาคม พ.ศ. 2568 โดยการเก็บตัวอย่างสารแขวนลอย บริเวณละ 5 ครั้ง ที่ช่วงเวลาเท่าๆ กัน พบว่า มีค่าเป็นไปตามเกณฑ์ที่มาตรฐานกำหนด นอกจากนี้ โครงการไม่มีกิจกรรมที่ส่งผลกระทบต่อสารแขวนลอยแต่อย่างใด แสดงดังรูปถ่ายที่ 3.3.2-1 และตารางที่ 3.3.2-1 ถึงตารางที่ 3.3.2-2 (ผลการวิเคราะห์คุณภาพน้ำทะเล แสดงดังภาคผนวก ค-2)



	
เดือนมีนาคม	เดือนมิถุนายน
บริเวณปลายท่าเรือทางด้านทิศใต้ (W1)	
	
เดือนมีนาคม	เดือนมิถุนายน
บริเวณปลายท่าเรือทางด้านทิศเหนือ (W2)	
ที่มา : รวบรวมข้อมูลโดยบริษัท กรีนเนอร์ คอนซัลแทนท์ จำกัด, 2568	

รูปถ่ายที่ 3.3.2-1 : การเก็บตัวอย่างคุณภาพน้ำทะเล



	
เดือนมีนาคม	เดือนมิถุนายน
บริเวณห่างจากปลายท่าเรือทางด้านทิศเหนือ 450 เมตร (W3)	
	
เดือนมีนาคม	เดือนมิถุนายน
บริเวณชายฝั่งห่างจากสะพานท่าเรือ 20 เมตร (W4)	
ที่มา : รวบรวมข้อมูลโดยบริษัท กรีนเนอร์ คอนซัลแทนท์ จำกัด, 2568	

รูปถ่ายที่ 3.3.2-1 (ต่อ) : การเก็บตัวอย่างคุณภาพน้ำทะเล

**ตารางที่ 3.3.2-1**

**ผลการตรวจวิเคราะห์คุณภาพน้ำทะเล ระหว่างเดือนมกราคม-มิถุนายน พ.ศ. 2568**

สถานีเก็บตัวอย่าง	วันที่เก็บตัวอย่าง	ผลการตรวจวัด <sup>1/</sup>					
		pH	BOD (mg/l)	SS (mg/l)	Oil & Grease	DO (mg/l)	Total Coliform Bacteria (MPN/100 ml)
W1	11 มี.ค. 68	7.8	<2.0	<5	มองไม่เห็น	6.1	ND
	20 มิ.ย. 68	8.1	2.5	<5	มองไม่เห็น	5.9	220.0
W2	11 มี.ค. 68	7.7	<2.0	<5	มองไม่เห็น	7.0	ND
	20 มิ.ย. 68	8.0	2.7	9	มองไม่เห็น	6.4	13.0
	17 ก.ค. 68 <sup>2/</sup>	-	-	1	-	-	-
W3	11 มี.ค. 68	7.9	<2.0	<5	มองไม่เห็น	6.8	2.0
	20 มิ.ย. 68	8.1	<2.0	<5	มองไม่เห็น	6.1	130.0
W4	11 มี.ค. 68	7.8	2.6	<5	มองไม่เห็น	6.6	33.0
	20 มิ.ย. 68	8.2	<2.0	<5	มองไม่เห็น	5.3	230
ค่ามาตรฐาน <sup>3/</sup>		7.0-8.5	-	Δ	มองไม่เห็น	≥4	≤1,000

หมายเหตุ : <sup>1/</sup> มอบหมายให้บริษัท อีสเทิร์นไทยคอนซัลต์ติ้ง 1992 จำกัด ดำเนินการตรวจวัด

<sup>2/</sup> มอบหมายให้บริษัท วอเตอร์ อินเด็กซ์ แอนด์ คอนซัลแทนท์ จำกัด ดำเนินการตรวจวัดเพื่อยืนยันผลการวิเคราะห์อีกครั้ง

<sup>3/</sup> ประกาศคณะกรรมการสิ่งแวดล้อมแห่งชาติ เรื่อง กำหนดมาตรฐานคุณภาพน้ำทะเล พ.ศ. 2564

(ประเภทที่ 5; คุณภาพน้ำทะเลเพื่อการอุตสาหกรรม และท่าเรือ)

Δ = ค่ามาตรฐานสารแขวนลอย มีค่าเปลี่ยนแปลงเพิ่มขึ้นไม่เกินผลรวมค่าเฉลี่ย 1 วัน หรือ 1 เดือน หรือ 1 ปี

บวกกับค่าเบี่ยงเบนมาตรฐานของค่าเฉลี่ยนั้นๆ

W1 = บริเวณปลายท่าเรือทางด้านทิศใต้

W2 = บริเวณปลายท่าเรือทางด้านทิศเหนือ

W3 = บริเวณห่างจากปลายท่าเรือทางด้านทิศเหนือ 450 เมตร

W4 = บริเวณชายฝั่งห่างจากสะพานท่าเรือ 20 เมตร

ที่มา : รวบรวมข้อมูลโดยบริษัท กรีนเนอร์ คอนซัลแทนท์ จำกัด, 2568

ชื่อผู้ตรวจวัด/บริษัท : บริษัท อีสเทิร์นไทยคอนซัลต์ติ้ง 1992 จำกัด และบริษัท วอเตอร์ อินเด็กซ์ แอนด์ คอนซัลแทนท์ จำกัด

ชื่อผู้เก็บตัวอย่าง : นายศุภฤกษ์ พาดกลาง นายทรงพล ผิวอ้วน นายยุทธภูมิ ปานดี

ชื่อผู้บันทึก : นายศุภฤกษ์ พาดกลาง นายทรงพล ผิวอ้วน นายยุทธภูมิ ปานดี

ชื่อผู้ตรวจสอบ/ควบคุม : นายศุภฤกษ์ พาดกลาง นางสาวนันท์ณภัส แบนขุนทด นางสาววันวิสาข์ กัณหาสิทธิ์

ชื่อผู้วิเคราะห์/ควบคุม : นายศุภฤกษ์ พาดกลาง นางสาวนันท์ณภัส แบนขุนทด นางจิตรา ชาติพา

ชื่อบริษัทผู้ตรวจวัดและวิเคราะห์ตัวอย่าง/ควบคุม : บริษัท อีสเทิร์นไทยคอนซัลต์ติ้ง 1992 จำกัด และบริษัท วอเตอร์ อินเด็กซ์ แอนด์ คอนซัลแทนท์ จำกัด

**ตารางที่ 3.3.2-2**

**ผลการตรวจวิเคราะห์สารแขวนลอย เมื่อวันที่ 11 มีนาคม พ.ศ. 2568**

สถานีเก็บตัวอย่าง	วันที่เก็บตัวอย่าง	เวลา	ผลการตรวจวัด <sup>1/</sup> สารแขวนลอย (mg/l)	ค่าเฉลี่ย (mg/l)	ค่าเบี่ยงเบน (mg/l)	ค่ามาตรฐาน (mg/l)
W1	11 มี.ค. 68	09.00 น.	3	4.8	2.5	7.3
		11.00 น.	3			
		13.00 น.	3			
		15.00 น.	8			
		17.00 น.	7			
W2	11 มี.ค. 68	09.00 น.	3	2.6	0.5	3.1
		11.00 น.	2			
		13.00 น.	2			
		15.00 น.	3			
		17.00 น.	3			
W3	11 มี.ค. 68	09.00 น.	4	3.0	0.7	3.7
		11.00 น.	2			
		13.00 น.	3			
		15.00 น.	3			
		17.00 น.	3			
W4	11 มี.ค. 68	09.00 น.	5	8.2	3.8	12.0
		11.00 น.	4			
		13.00 น.	12			
		15.00 น.	8			
		17.00 น.	12			

หมายเหตุ : <sup>1/</sup> มอบหมายให้บริษัท อีสเทิร์นไทยคอนสตรัคติง 1992 จำกัด ดำเนินการตรวจวัด

ประกาศคณะกรรมการสิ่งแวดล้อมแห่งชาติ เรื่อง กำหนดมาตรฐานคุณภาพน้ำทะเล พ.ศ. 2564

(ประเภทที่ 5 ; คุณภาพน้ำทะเลเพื่อการอุตสาหกรรม และท่าเรือ)

W1 = บริเวณปลายท่าเรือทางด้านทิศใต้

W2 = บริเวณปลายท่าเรือทางด้านทิศเหนือ

W3 = บริเวณห่างจากปลายท่าเรือทางด้านทิศเหนือ 450 เมตร

W4 = บริเวณชายฝั่งห่างจากสะพานท่าเรือ 20 เมตร

ที่มา : รวบรวมข้อมูลโดยบริษัท กรีนเนอร์ คอนสตรัคชั่น จำกัด, 2568



## (2) เปรียบเทียบผลการตรวจวิเคราะห์คุณภาพน้ำทะเล ระหว่างปี พ.ศ. 2565-2568

จากผลการวิเคราะห์คุณภาพน้ำทะเล ระหว่างปี พ.ศ. 2565-2568 จำนวน 4 สถานี พบว่า ผลการวิเคราะห์ส่วนใหญ่มีค่าเป็นไปตามเกณฑ์ที่มาตราฐานกำหนด ตามประกาศคณะกรรมการสิ่งแวดล้อมแห่งชาติ เรื่อง กำหนดมาตรฐานคุณภาพน้ำทะเล พ.ศ. 2564 (ประเภทที่ 5; คุณภาพน้ำทะเลเพื่อการอุตสาหกรรม และท่าเรือ) ยกเว้น Total Coliform Bacteria บริเวณปลายท่าเรือทางด้านทิศใต้ (W1) บริเวณห่างจากปลายท่าเรือทางด้านทิศเหนือ 450 เมตร (W3) และบริเวณชายฝั่งห่างจากสะพานท่าเรือ 20 เมตร (W4) ที่มีค่าไม่เป็นไปตามเกณฑ์มาตรฐาน เนื่องจากจากน้ำที่ชุมชนที่ไหลลงสู่ทะเลปริมาณมาก และค่าความเค็มของน้ำลดลง ส่งผลให้ Total Coliform Bacteria เจริญเติบโตได้ดี และมีแนวโน้มเพิ่มขึ้นในช่วงฤดูฝน และ Suspended Solid บริเวณปลายท่าเรือด้านทิศเหนือ (W2) ที่มีค่าไม่เป็นไปตามเกณฑ์มาตรฐานที่กำหนด อาจเกิดจากปัจจัยภายนอกที่ไม่สามารถควบคุมได้ โดยเฉพาะสภาพภูมิอากาศในช่วงเวลาที่เก็บตัวอย่าง เนื่องจากก่อนการเก็บตัวอย่างมีฝนตกในพื้นที่อำเภอศรีราชาและระดับน้ำทะเลเพิ่มสูงขึ้น ทำให้เกิดการชะล้าง และพัดพาสิ่งปฏิกูลหรือสารอาหารจากแหล่งชุมชนลงสู่ทะเล ส่งผลให้ธาตุอาหารในน้ำเพิ่มสูงขึ้น ร่วมกับมีปริมาณแสงเพียงพอ จึงเอื้อให้แพลงก์ตอนพืชบางชนิดเจริญเติบโตและเพิ่มจำนวนอย่างรวดเร็ว ทำให้ปริมาณสารแขวนลอย (Suspended Solid) ในบริเวณดังกล่าวมีค่าสูงกว่าปกติ แต่โครงการได้ดำเนินการเก็บตัวอย่างเพื่อยืนยันผลอีกครั้งเมื่อวันที่ 17 กรกฎาคม พ.ศ. 2568 พบว่า ปริมาณสารแขวนลอยมีค่าไม่เกินเกณฑ์ที่มาตรฐานกำหนด ดังนั้น ปริมาณสารแขวนลอยจึงขึ้นอยู่กับปัจจัยสภาพภูมิอากาศร่วมด้วยเป็นสำคัญ แสดงดังตารางที่ 3.3.2-3 และรูปที่ 3.3.2-1

ตารางที่ 3.3.2-3

เปรียบเทียบผลการตรวจวิเคราะห์คุณภาพน้ำทะเล ระหว่างปี พ.ศ. 2565-2568

สถานีเก็บตัวอย่าง	วันที่เก็บตัวอย่าง	ผลการตรวจวัด <sup>1/</sup>					
		pH	BOD (mg/l)	SS (mg/l)	Oil & Grease (mg/l)	DO (mg/l)	Total Coliform Bacteria (MPN/100 ml)
บริเวณปลายท่าเรือทางด้านทิศใต้ (W1)	12 มี.ค. 65	8.2	<2.0	<5	มองไม่เห็น	6.2	33
	7 มิ.ย. 65	8.2	10.1	<5	มองไม่เห็น	5.4	490
	17 ก.ย. 65	8.3	<2.0	<5	มองไม่เห็น	5.9	70
	13 ธ.ค. 65	8.1	3.9	<5	มองไม่เห็น	6.6	33
	13 มี.ค. 66	8.0	<2.0	<5	มองไม่เห็น	6.6	79
	2 มิ.ย. 66	8.0	27.9	6	มองไม่เห็น	6.0	14
	6 ก.ย. 66	8.1	<2.0	<5	มองไม่เห็น	6.2	49
	1 ธ.ค. 66	8.2	39.5	<5	มองไม่เห็น	7.2	1,100
	14 มี.ค. 67	7.9	<2.0	<5	มองไม่เห็น	4.3	49
	10 มิ.ย. 67	8.1	<2.0	<5	มองไม่เห็น	5.0	ND
	6 ก.ย. 67	8.4	<2.0	<5	มองไม่เห็น	6.2	49
	3 ธ.ค. 67	8.2	4.3	<5	มองไม่เห็น	10.0	4.5
	11 มี.ค. 68	7.8	<2.0	<5	มองไม่เห็น	6.1	ND
	20 มิ.ย. 68	8.1	2.5	<5	มองไม่เห็น	5.9	220.0
มาตรฐาน <sup>3/</sup>		7.0-8.5	-	Δ	มองไม่เห็น	≥4	≤1,000

ตารางที่ 3.3.2-3 (ต่อ)

เปรียบเทียบผลการตรวจวิเคราะห์คุณภาพน้ำทะเล ระหว่างปี พ.ศ. 2565-2568

สถานีเก็บตัวอย่าง	วันที่เก็บตัวอย่าง	ผลการตรวจวัด <sup>1/</sup>					
		pH	BOD (mg/l)	SS (mg/l)	Oil & Grease (mg/l)	DO (mg/l)	Total Coliform Bacteria (MPN/100 ml)
บริเวณปลายท่าเรือทางด้านทิศเหนือ (W2)	12 มี.ค. 65	8.2	<2.0	<5	มองไม่เห็น	6.5	23
	7 มิ.ย. 65	8.3	16.1	<5	มองไม่เห็น	5.2	330
	17 ก.ย. 65	8.1	2.1	<5	มองไม่เห็น	5.0	70
	13 ธ.ค. 65	8.1	4.9	7	มองไม่เห็น	6.6	2.0
	13 มี.ค. 66	8.0	<2.0	<5	มองไม่เห็น	6.8	70
	2 มิ.ย. 66	8.2	2.2	<5	มองไม่เห็น	5.8	280
	6 ก.ย. 66	8.1	<2.0	<5	มองไม่เห็น	6.0	790
	1 ธ.ค. 66	8.3	36.2	<5	มองไม่เห็น	7.3	27
	14 มี.ค. 67	8.0	<2.0	<5	มองไม่เห็น	4.4	2.0
	10 มิ.ย. 67	8.2	<2.0	<5	มองไม่เห็น	5.2	7.8
	6 ก.ย. 67	8.5	<2.0	<5	มองไม่เห็น	6.0	ND
	3 ธ.ค. 67	8.3	4.5	<5	มองไม่เห็น	9.7	6.8
	11 มี.ค. 68	7.7	<2.0	<5	มองไม่เห็น	7.0	ND
	20 มิ.ย. 68	8.0	2.7	9	มองไม่เห็น	6.4	13.0
	17 ก.ค. 68 <sup>2/</sup>	-	-	1	-	-	-
มาตรฐาน <sup>3/</sup>		7.0-8.5	-	Δ	มองไม่เห็น	≥4	≤1,000

ตารางที่ 3.3.2-3 (ต่อ)

เปรียบเทียบผลการตรวจวิเคราะห์คุณภาพน้ำทะเล ระหว่างปี พ.ศ. 2565-2568

สถานีเก็บตัวอย่าง	วันที่เก็บตัวอย่าง	ผลการตรวจวัด <sup>1/</sup>					
		pH	BOD (mg/l)	SS (mg/l)	Oil & Grease (mg/l)	DO (mg/l)	Total Coliform Bacteria (MPN/100 ml)
บริเวณห่างจากปลายท่าเรือ ทางด้านทิศเหนือ 450 เมตร (W3)	12 มี.ค. 65	8.1	<2.0	<5	มองไม่เห็น	6.7	490
	7 มิ.ย. 65	8.2	12.0	5	มองไม่เห็น	5.2	330
	17 ก.ย. 65	8.3	<2.0	<5	มองไม่เห็น	5.8	330
	13 ธ.ค. 65	8.1	4.9	<5	มองไม่เห็น	6.6	6.8
	13 มี.ค. 66	8.1	<2.0	<5	มองไม่เห็น	7.0	170
	2 มิ.ย. 66	8.2	<2.0	<5	มองไม่เห็น	5.8	140
	6 ก.ย. 66	8.1	<2.0	<5	มองไม่เห็น	6.0	1,100
	1 ธ.ค. 66	8.2	29.8	<5	มองไม่เห็น	7.3	230
	14 มี.ค. 67	7.9	<2.0	<5	มองไม่เห็น	4.2	33
	10 มิ.ย. 67	8.0	<2.0	<5	มองไม่เห็น	5.5	11
	6 ก.ย. 67	8.4	<2.0	<5	มองไม่เห็น	6.1	49
	3 ธ.ค. 67	8.3	8.5	<5	มองไม่เห็น	10.0	4.5
	11 มี.ค. 68	7.9	<2.0	<5	มองไม่เห็น	6.8	2.0
	20 มิ.ย. 68	8.1	<2.0	<5	มองไม่เห็น	6.1	130.0
มาตรฐาน <sup>3/</sup>		7.0-8.5	-	Δ	มองไม่เห็น	≥4	≤1,000

ตารางที่ 3.3.2-3 (ต่อ)

เปรียบเทียบผลการตรวจวิเคราะห์คุณภาพน้ำทะเล ระหว่างปี พ.ศ. 2565-2568

สถานีเก็บตัวอย่าง	วันที่เก็บตัวอย่าง	ผลการตรวจวัด <sup>1/</sup>					
		pH	BOD (mg/l)	SS (mg/l)	Oil & Grease (mg/l)	DO (mg/l)	Total Coliform Bacteria (MPN/100 ml)
บริเวณชายฝั่งห่างจากสะพานท่าเรือ 20 เมตร (W4)	12 มี.ค. 65	8.0	31.4	5	มองไม่เห็น	6.6	130
	7 มิ.ย. 65	8.0	4.7	15	มองไม่เห็น	4.3	330
	17 ก.ย. 65	7.8	51.4	19	มองไม่เห็น	5.4	490
	13 ธ.ค. 65	7.8	2.0	10	มองไม่เห็น	5.4	2.0
	13 มี.ค. 66	8.0	<2.0	<5	มองไม่เห็น	6.7	14,000
	2 มิ.ย. 66	8.2	33.0	10	มองไม่เห็น	5.0	790
	6 ก.ย. 66	8.0	<2.0	5	มองไม่เห็น	6.1	1,700
	1 ธ.ค. 66	8.1	<2.0	<5	มองไม่เห็น	7.4	1,700
	14 มี.ค. 67	7.4	<2.0	<5	มองไม่เห็น	4.0	49
	10 มิ.ย. 67	8.2	<2.0	7	มองไม่เห็น	5.5	4.0
	6 ก.ย. 67	8.2	<2.0	<5	มองไม่เห็น	6.0	330
	13 ม.ค. 68 <sup>2/</sup>	8.2	<5	<5	มองไม่เห็น	7.5	200
	11 มี.ค. 68	7.8	2.6	<5	มองไม่เห็น	6.6	33.0
	20 มิ.ย. 68	8.2	<2.0	<5	มองไม่เห็น	5.3	230
มาตรฐาน <sup>3/</sup>		7.0-8.5	-	Δ	มองไม่เห็น	≥4	≤1,000

หมายเหตุ : <sup>1/</sup> มอบหมายให้บริษัท อีสเทิร์นไทยคอนซัลตัง 1992 จำกัด ดำเนินการตรวจวัด

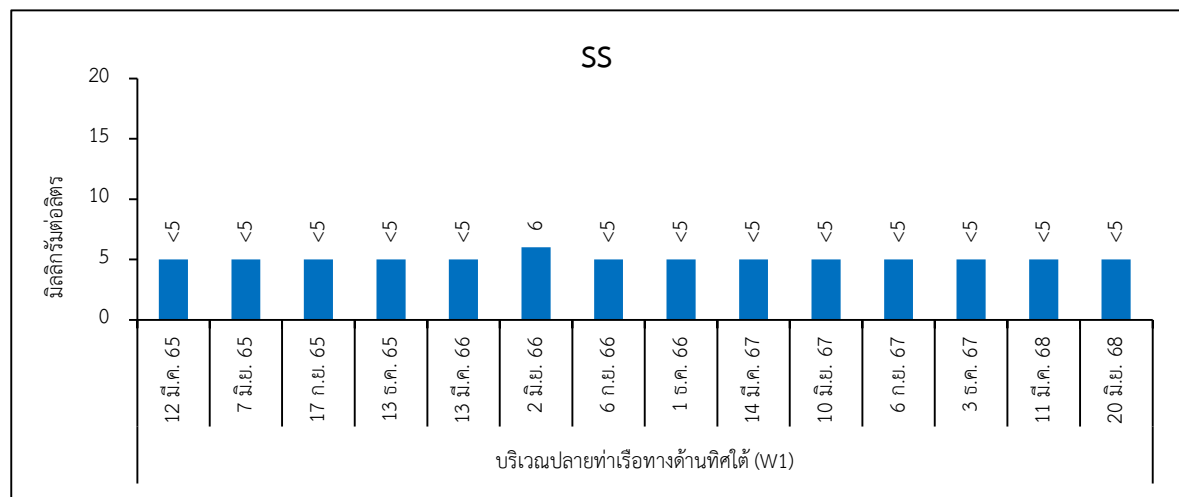
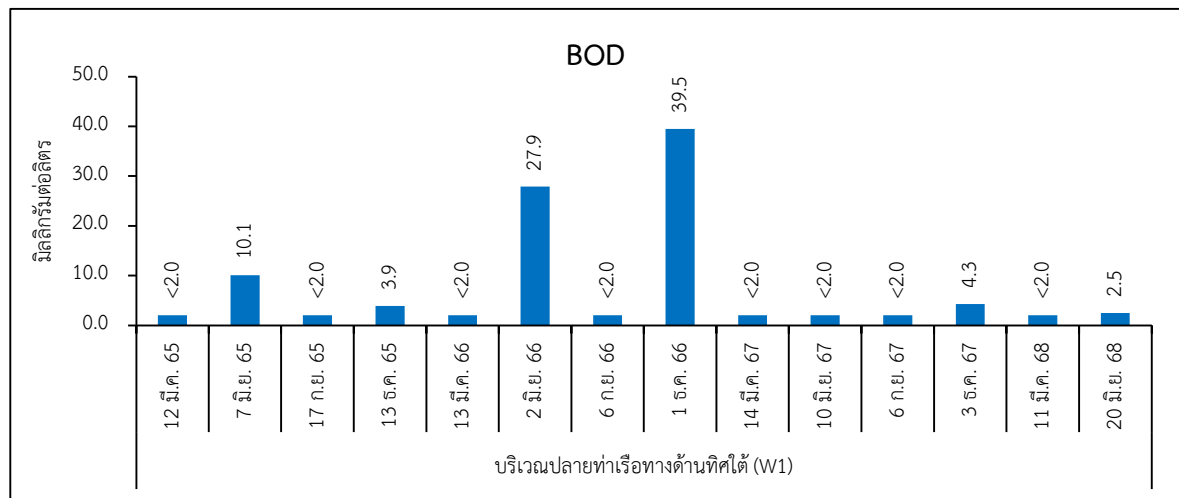
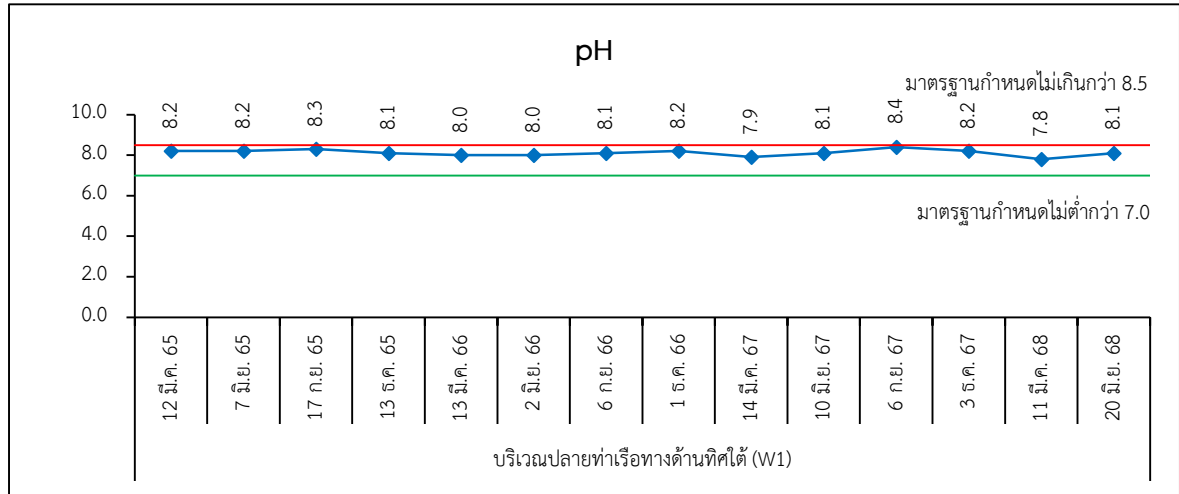
<sup>2/</sup> มอบหมายให้บริษัท วอเตอร์ อินเด็กซ์ แอนด์ คอนซัลแทนท์ จำกัด ดำเนินการตรวจวัด

<sup>3/</sup> ประกาศคณะกรรมการสิ่งแวดล้อมแห่งชาติ เรื่อง กำหนดมาตรฐานคุณภาพน้ำทะเล พ.ศ. 2564 (ประเภทที่ 5; คุณภาพน้ำทะเลเพื่อการอุตสาหกรรมและท่าเรือ)

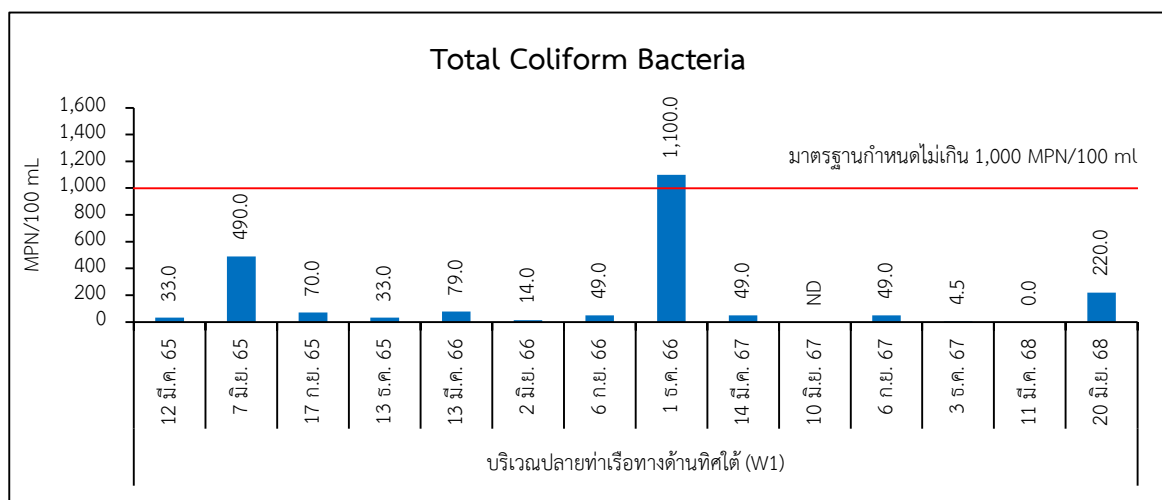
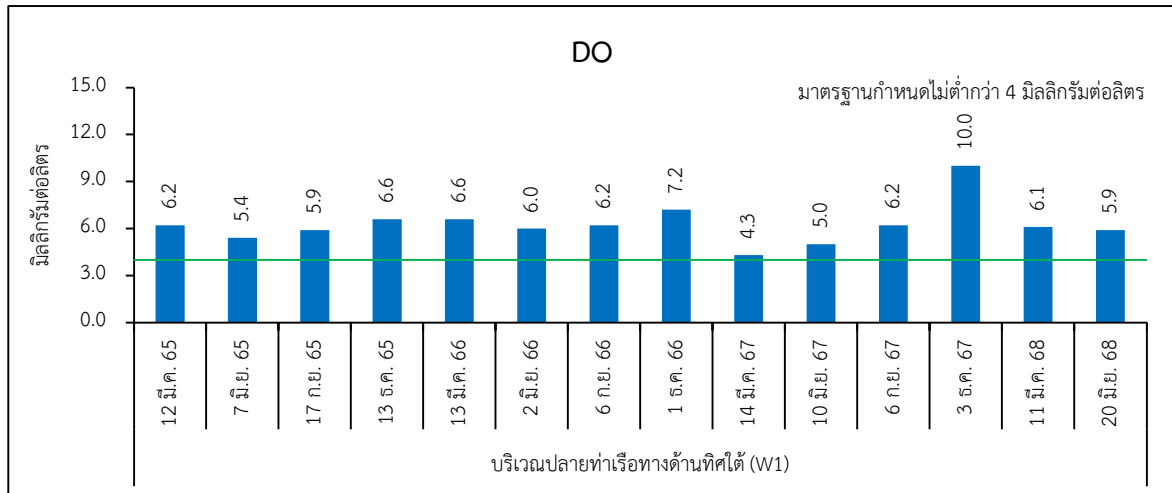
Δ มีค่าเปลี่ยนแปลงเพิ่มขึ้นไม่เกินผลรวมค่าเฉลี่ย 1 วัน หรือ 1 เดือน หรือ 1 ปี บวกกับค่าเบี่ยงเบนมาตรฐานของค่าเฉลี่ยนั้นๆ

ที่มา : รวบรวมข้อมูลโดยบริษัท กรีนเนอร์ คอนซัลแทนท์ จำกัด, 2568



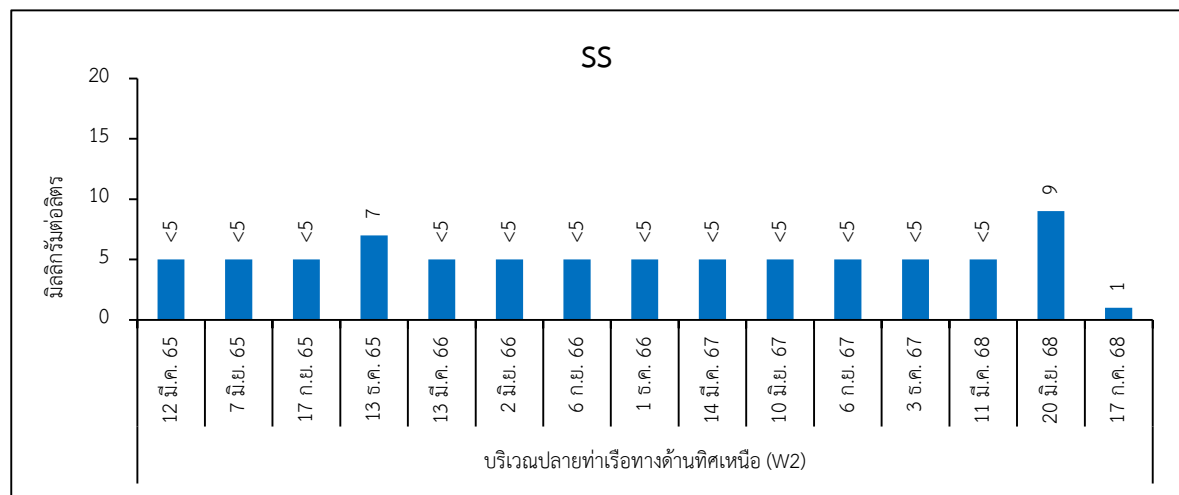
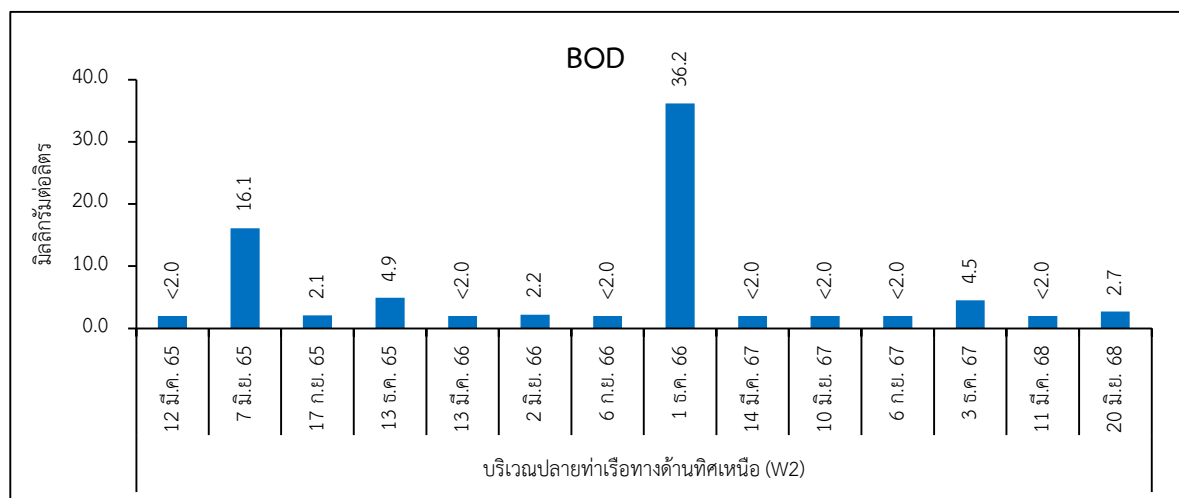
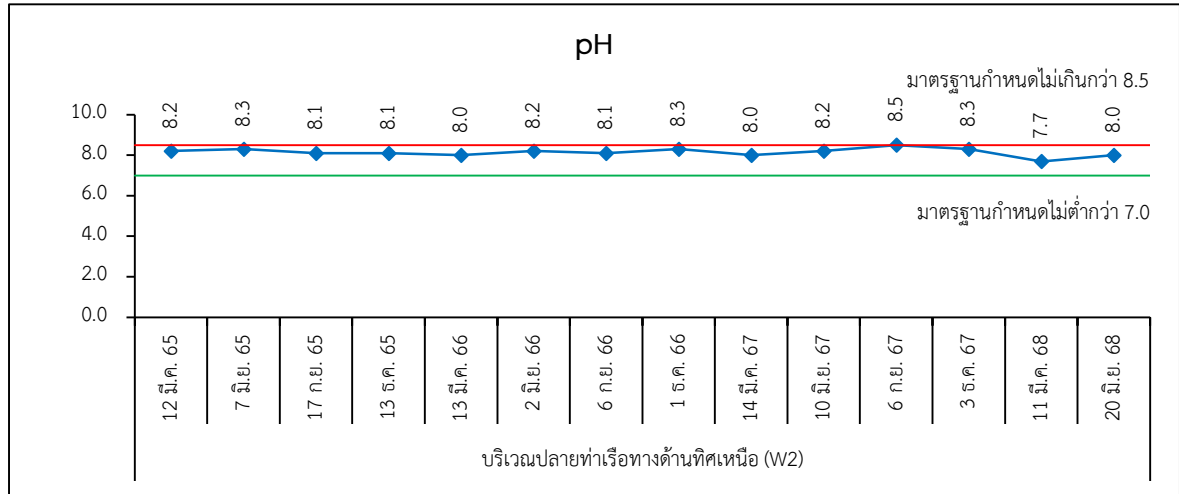


รูปที่ 3.3.2-1 : เปรียบเทียบผลการตรวจวิเคราะห์คุณภาพน้ำทะเล ระหว่างปี พ.ศ. 2565–2568

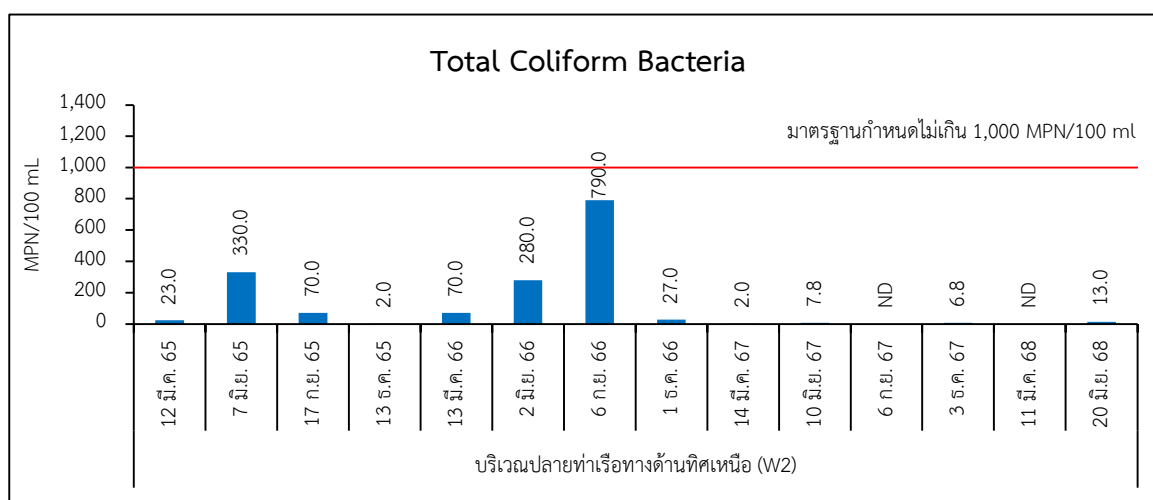
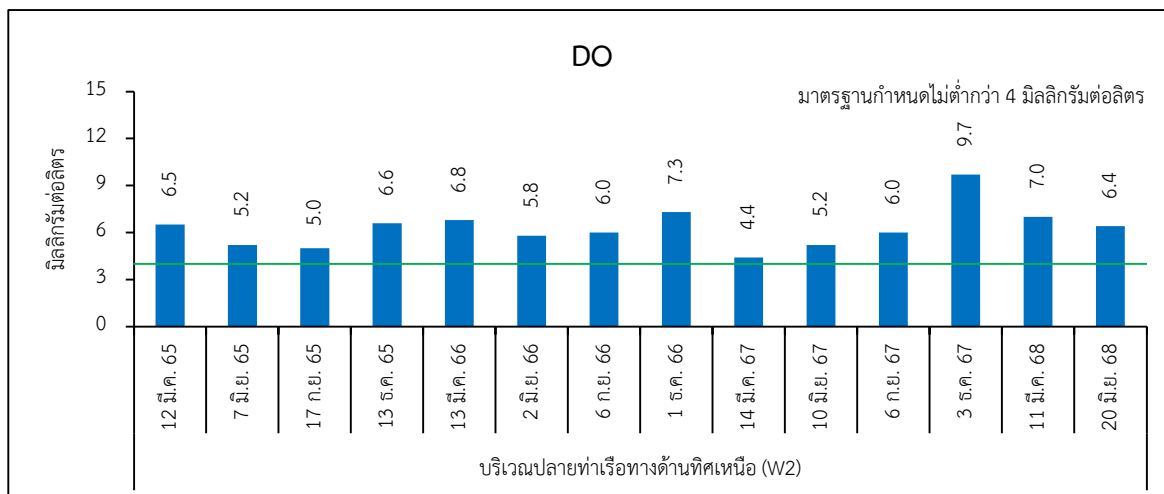


**รูปที่ 3.3.2-1 (ต่อ) : เปรียบเทียบผลการตรวจวิเคราะห์คุณภาพน้ำทะเล ระหว่างปี พ.ศ. 2565–2568**

**หมายเหตุ :** ประกาศคณะกรรมการสิ่งแวดล้อมแห่งชาติ เรื่อง กำหนดมาตรฐานคุณภาพน้ำทะเล พ.ศ. 2564 (ประเภทที่ 5; คุณภาพน้ำทะเลเพื่อการอุตสาหกรรม และท่าเรือ)

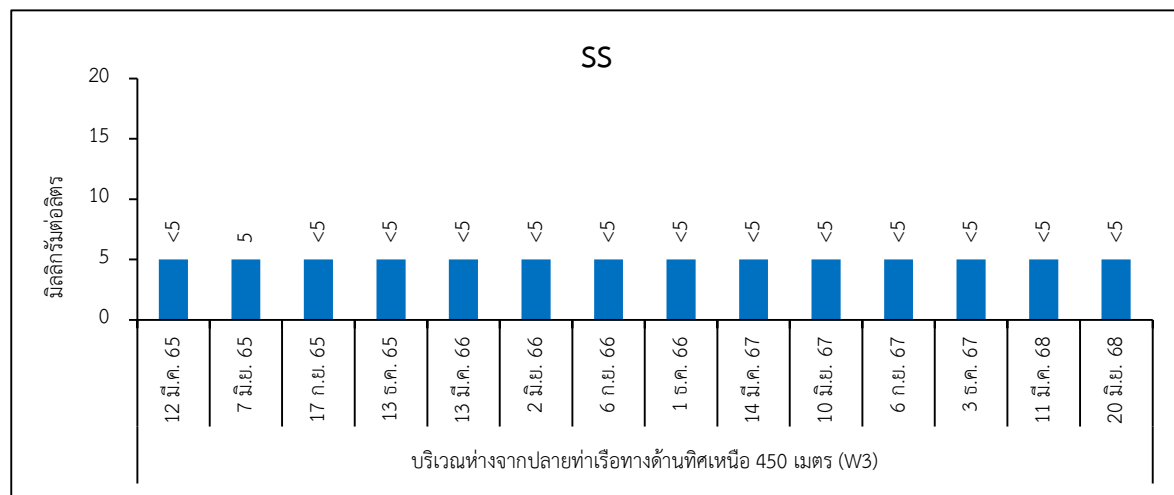
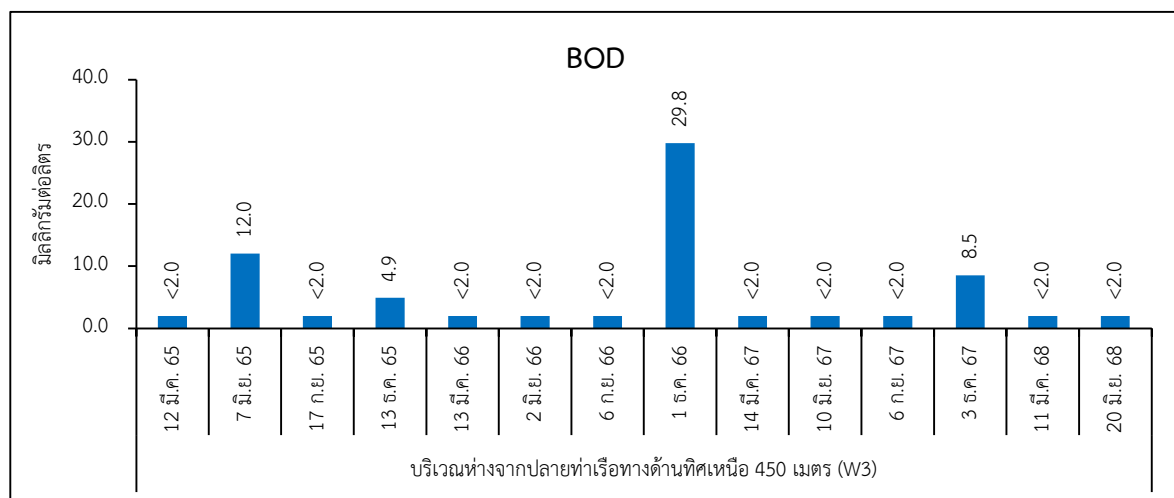
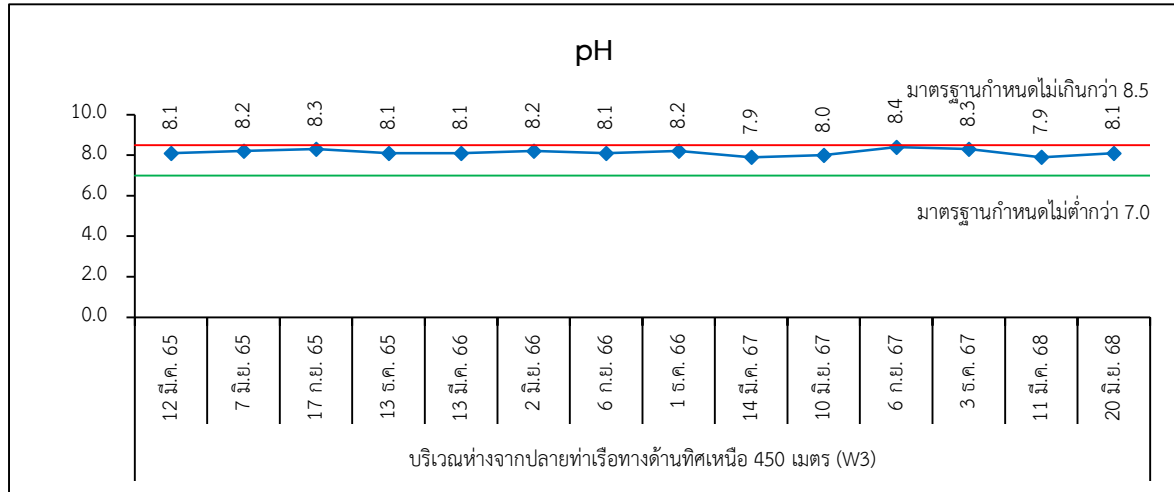


รูปที่ 3.3.2-1 (ต่อ) : เปรียบเทียบผลการตรวจวิเคราะห์คุณภาพน้ำทะเล ระหว่างปี พ.ศ. 2565–2568

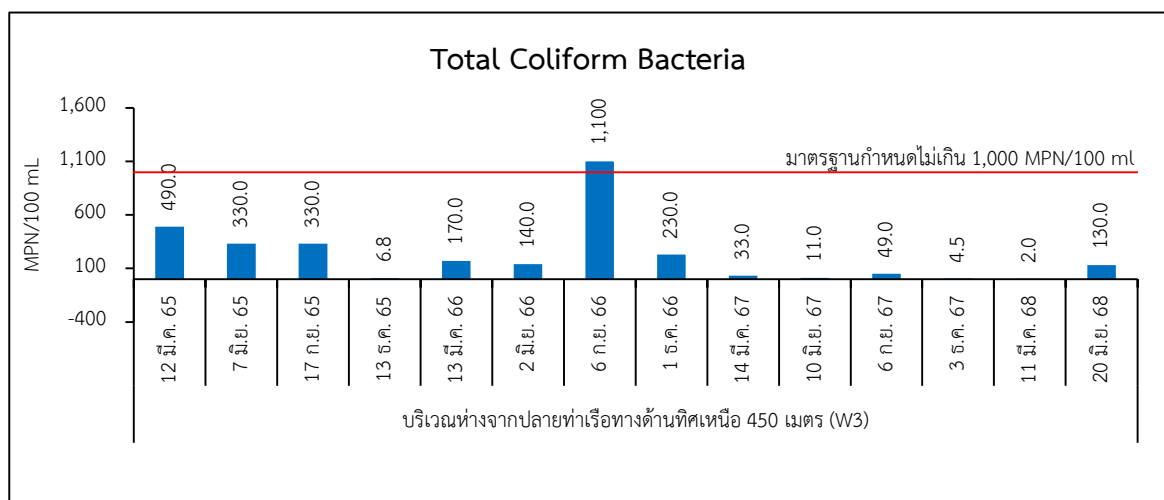
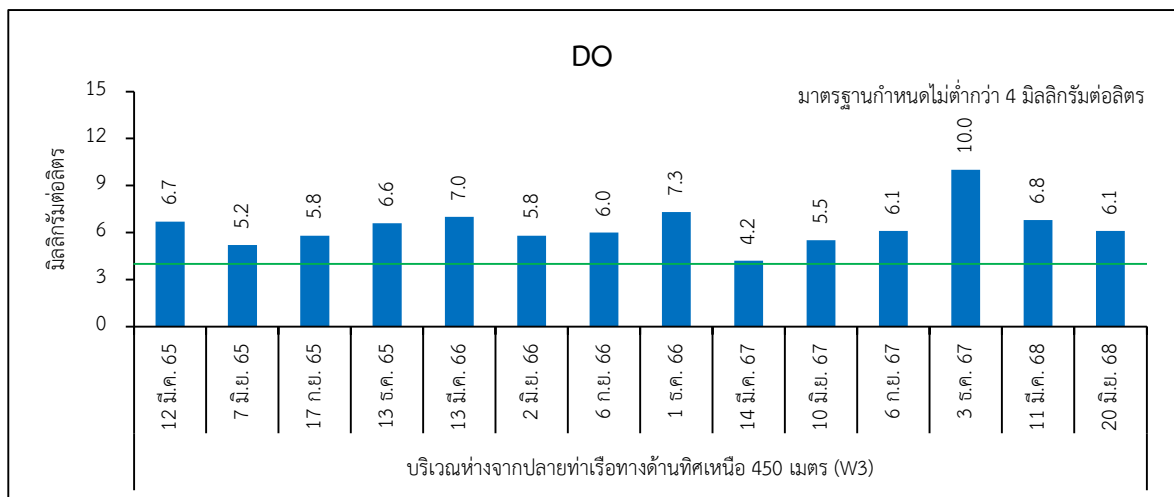


**รูปที่ 3.3.2-1 (ต่อ) : เปรียบเทียบผลการตรวจวิเคราะห์คุณภาพน้ำทะเล ระหว่างปี พ.ศ. 2565–2568**

**หมายเหตุ :** ประกาศคณะกรรมการสิ่งแวดล้อมแห่งชาติ เรื่อง กำหนดมาตรฐานคุณภาพน้ำทะเล พ.ศ. 2564  
(ประเภทที่ 5; คุณภาพน้ำทะเลเพื่อการอุตสาหกรรม และท่าเรือ)

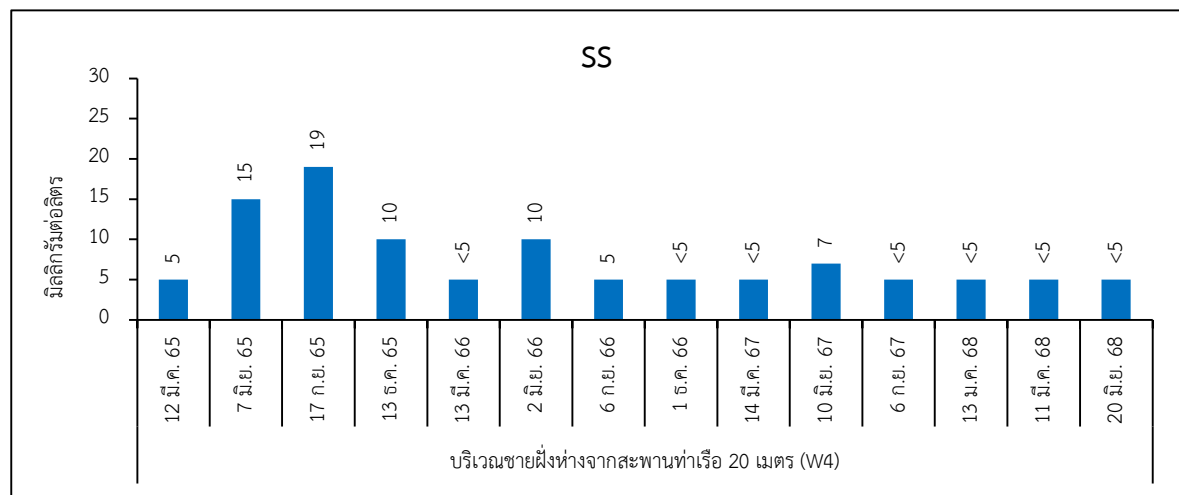
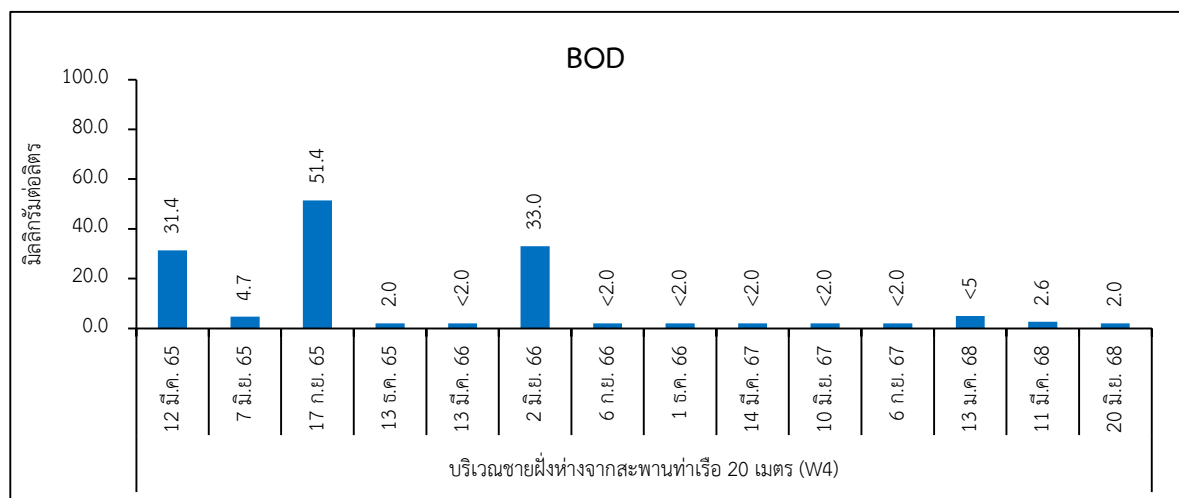
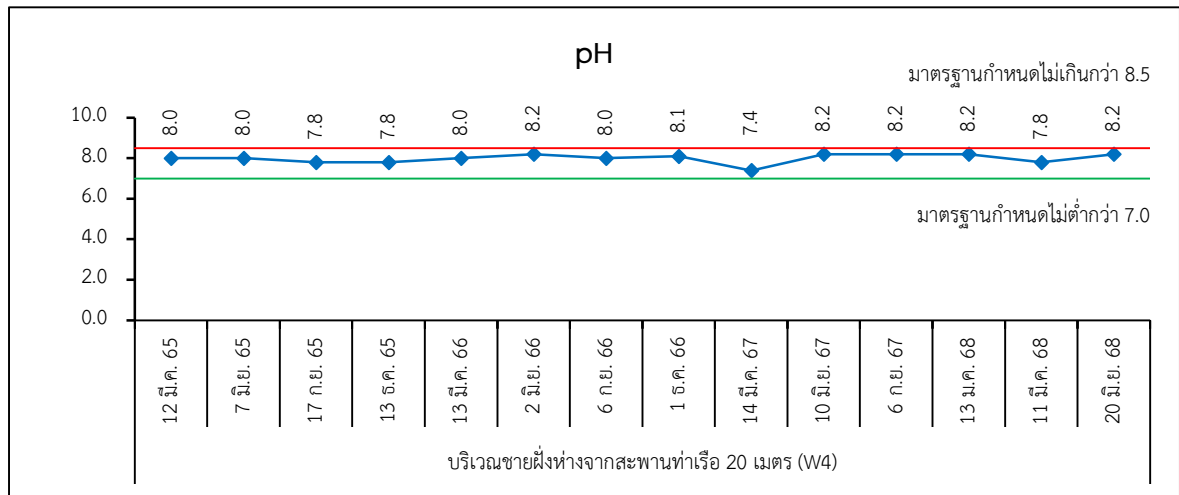


รูปที่ 3.3.2-1 (ต่อ) : เปรียบเทียบผลการตรวจวิเคราะห์คุณภาพน้ำทะเล ระหว่างปี พ.ศ. 2565-2568



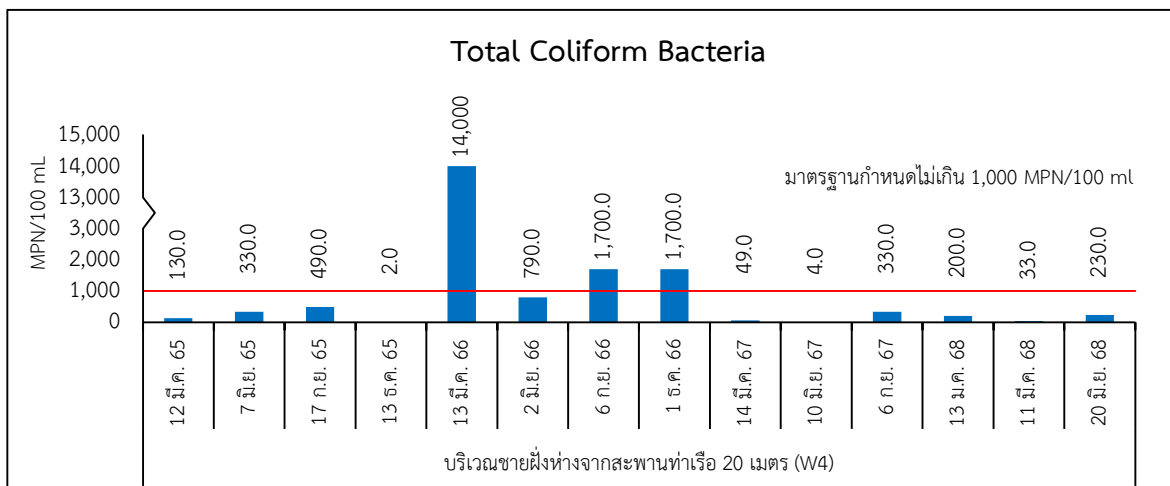
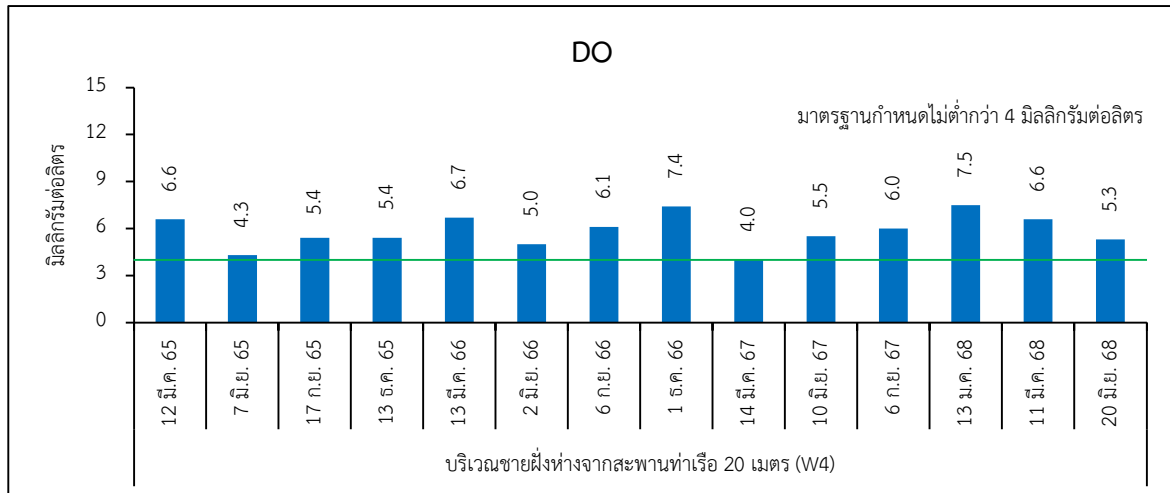
**รูปที่ 3.3.2-1 (ต่อ) : เปรียบเทียบผลการตรวจวิเคราะห์คุณภาพน้ำทะเล ระหว่างปี พ.ศ. 2565–2568**

**หมายเหตุ :** ประกาศคณะกรรมการสิ่งแวดล้อมแห่งชาติ เรื่อง กำหนดมาตรฐานคุณภาพน้ำทะเล พ.ศ. 2564  
(ประเภทที่ 5; คุณภาพน้ำทะเลเพื่อการอุตสาหกรรม และท่าเรือ)



รูปที่ 3.3.2-1 (ต่อ) : เปรียบเทียบผลการตรวจวิเคราะห์คุณภาพน้ำทะเล ระหว่างปี พ.ศ. 2565-2568





**รูปที่ 3.3.2-1 (ต่อ) : เปรียบเทียบผลการตรวจวิเคราะห์คุณภาพน้ำทะเล ระหว่างปี พ.ศ. 2565–2568**

**หมายเหตุ :** ประกาศคณะกรรมการสิ่งแวดล้อมแห่งชาติ เรื่อง กำหนดมาตรฐานคุณภาพน้ำทะเล พ.ศ. 2564 (ประเภทที่ 5; คุณภาพน้ำทะเลเพื่อการอุตสาหกรรม และท่าเรือ)



### 3.3.3 คุณภาพน้ำทิ้ง

#### (1) ผลการวิเคราะห์คุณภาพน้ำทิ้ง

โครงการได้ดำเนินการเก็บตัวอย่างและการตรวจวิเคราะห์คุณภาพน้ำทิ้ง ดำเนินการเก็บตัวอย่าง ปีละ 4 ครั้ง โดยช่วงเดือนมกราคม-มิถุนายน พ.ศ. 2568 ดำเนินการครั้งที่ 1 เมื่อวันที่ 11 มีนาคม พ.ศ. 2568 และครั้งที่ 2 เมื่อวันที่ 20 มิถุนายน พ.ศ. 2568 จำนวน 1 สถานี คือ บริเวณจุดระบายน้ำจากโครงการบดฝัງ โดยมีดัชนีตรวจวัด ดังนี้ pH Suspended Solids (SS) Oil & Grease Biochemical Oxygen Demand (BOD) และ Total Coliform Bacteria พบว่า ทุกดัชนีที่ทำการตรวจวิเคราะห์มีค่าเป็นไปตามเกณฑ์ที่มาตรฐานกำหนด ตามประกาศกรมเจ้าท่า ที่ 421/2540 เรื่อง กำหนดมาตรฐานควบคุมการระบายน้ำทิ้งจากอาคารบางประเภทและบางขนาด (อาคารประเภท ค) และประกาศกระทรวงทรัพยากรธรรมชาติและสิ่งแวดล้อม เรื่อง กำหนดมาตรฐานควบคุมการระบายน้ำทิ้งจากอาคารบางประเภทและบางขนาด พ.ศ. 2567 (อาคารประเภท ค) แสดงดังรูปถ่ายที่ 3.3.3-1 และตารางที่ 3.3.3-1 (ผลการวิเคราะห์คุณภาพน้ำทิ้ง แสดงดังภาคผนวก ค-3)

#### (2) เปรียบเทียบผลการตรวจวิเคราะห์คุณภาพน้ำทิ้ง ระหว่างปี พ.ศ. 2565-2568

จากผลการตรวจวิเคราะห์คุณภาพน้ำทิ้ง ระหว่างปี พ.ศ. 2565-2568 จำนวน 1 สถานี พบว่า ทุกดัชนีที่ทำการตรวจวิเคราะห์มีค่าเป็นไปตามเกณฑ์ที่มาตรฐานกำหนด ตามประกาศกรมเจ้าท่า ที่ 421/2540 เรื่อง กำหนดมาตรฐานควบคุมการระบายน้ำทิ้งจากอาคารบางประเภทและบางขนาด (อาคารประเภท ค) และประกาศกระทรวงทรัพยากรธรรมชาติและสิ่งแวดล้อม เรื่อง กำหนดมาตรฐานควบคุมการระบายน้ำทิ้งจากอาคารบางประเภทและบางขนาด พ.ศ. 2567 (อาคารประเภท ค) แสดงดังตารางที่ 3.3.3-2 และรูปที่ 3.3.3-1

	
<p>บริเวณจุดระบายน้ำจากโครงการบึง</p>	
<p>ที่มา : รวบรวมข้อมูลโดยบริษัท กรีนเนอร์ คอนซัลแทนท์ จำกัด, 2568</p>	

รูปถ่ายที่ 3.3.3-1 : การเก็บตัวอย่างคุณภาพน้ำทิ้ง

ตารางที่ 3.3.3-1

ผลการตรวจวิเคราะห์คุณภาพน้ำทิ้ง ระหว่างเดือนมกราคม-มิถุนายน พ.ศ. 2568

สถานีเก็บตัวอย่าง	วันที่เก็บตัวอย่าง	ผลการตรวจวัด				
		pH	BOD (mg/L)	SS (mg/L)	Oil & Grease (mg/L)	Total Coliform Bacteria (MPN/100 ml)
บริเวณจุดระบายน้ำทิ้งจากโครงการบึง	11 มี.ค. 68	8.1	<2.0	5	<3.0	ND
	20 มิ.ย. 68	7.9	6.1	10	<3.0	2.0
มาตรฐาน <sup>1/</sup>		5.0-9.0	≤40	≤50	≤20	-
มาตรฐาน <sup>2/</sup>		5.5-9.0	≤40	≤50	≤20	-

หมายเหตุ : <sup>1/</sup> ประกาศกรมเจ้าท่า ที่ 421/2540 เรื่อง กำหนดมาตรฐานควบคุมการระบายน้ำทิ้งจากอาคารบางประเภทและบางขนาด (อาคารประเภท ค)

<sup>2/</sup> ประกาศกระทรวงทรัพยากรธรรมชาติและสิ่งแวดล้อม เรื่อง กำหนดมาตรฐานควบคุมการระบายน้ำทิ้งจากอาคารบางประเภทและบางขนาด พ.ศ. 2567 (อาคารประเภท ค)

ที่มา : รวบรวมข้อมูลโดยบริษัท กรีนเนอร์ คอนซัลแทนท์ จำกัด, 2568

ชื่อผู้ตรวจวัด/บริษัท : บริษัท อีสเทิร์นไทยคอนซัลติ้ง 1992 จำกัด

ชื่อผู้เก็บตัวอย่าง : นายศุภฤกษ์ พาดกลาง ทะเบียนเลขที่ ว-003-ค-0031 นายทรงพล ผิวอ้วน ทะเบียนเลขที่ ว-003-ค-0016

ชื่อผู้บันทึก : นายศุภฤกษ์ พาดกลาง ทะเบียนเลขที่ ว-003-ค-0031 นายทรงพล ผิวอ้วน ทะเบียนเลขที่ ว-003-ค-0016

ชื่อผู้ตรวจสอบ/ควบคุม : นางสาวนันท์ณภัส แบนุนทด ทะเบียนเลขที่ ว-003-ค-0005

ชื่อผู้วิเคราะห์/ควบคุม : นางสาวอภิรดี ชื่นอารมย์ ทะเบียนเลขที่ ว-003-ค-0007

ชื่อบริษัทผู้ตรวจวัดและวิเคราะห์ตัวอย่าง/ควบคุม : บริษัท อีสเทิร์นไทยคอนซัลติ้ง 1992 จำกัด

**ตารางที่ 3.3.3-2**  
**เปรียบเทียบผลการวิเคราะห์คุณภาพน้ำทิ้ง ระหว่างปี พ.ศ. 2565-2568**

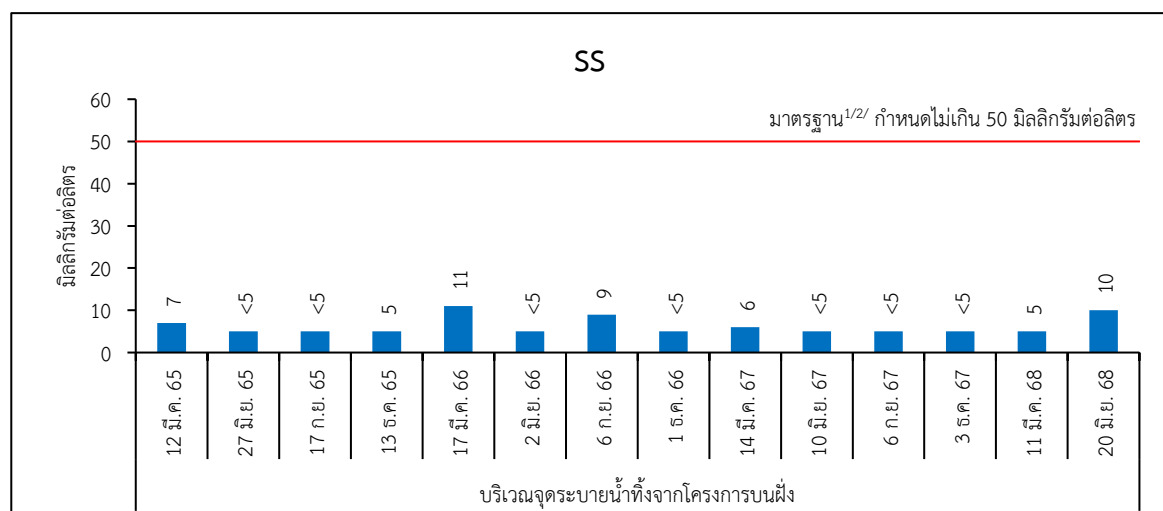
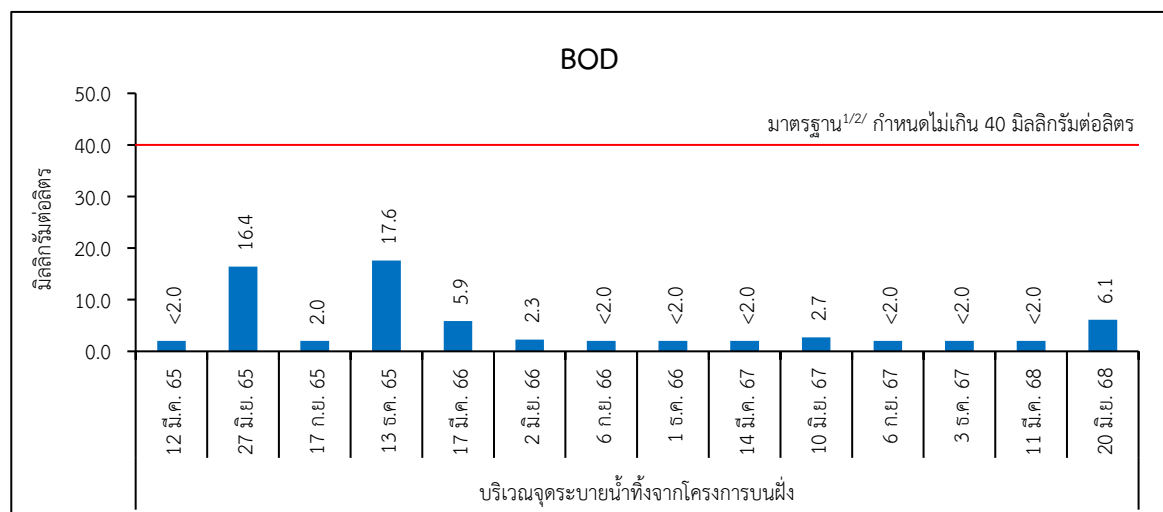
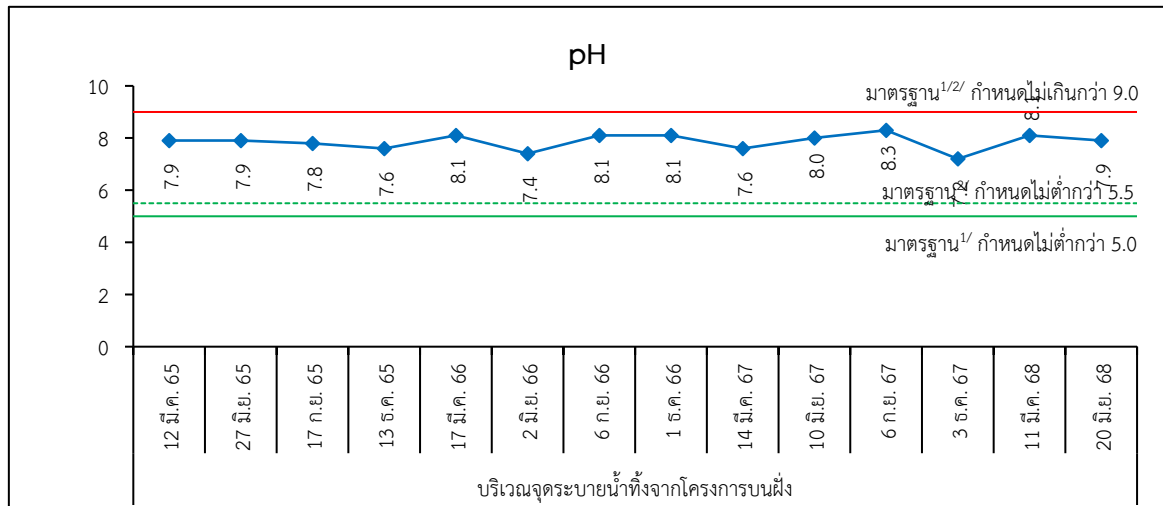
สถานีเก็บตัวอย่าง	วันที่เก็บตัวอย่าง	ผลการตรวจวัด <sup>1/</sup>				
		pH	BOD (mg/L)	SS (mg/L)	Oil & Grease (mg/L)	Total Coliform Bacteria (MPN/100 ml)
บริเวณจุดระบายน้ำทิ้งจากโครงการบึง	12 มี.ค. 65	7.9	<2.0	7	<3.0	35,000
	27 มิ.ย. 65	7.9	16.4	<5	<3.0	54,000
	17 ก.ย. 65	7.8	2.0	<5	<3.0	35,000
	13 ธ.ค. 65	7.6	17.6	5	<3.0	7,000
	17 มี.ค. 66	8.1	5.9	11	<3.0	160,000
	2 มิ.ย. 66	7.4	2.3	<5	<3.0	ND
	6 ก.ย. 66	8.1	<2.0	9	<3.0	7.8
	1 ธ.ค. 66	8.1	<2.0	<5	<3.0	17,000
	14 มี.ค. 67	7.6	<2.0	6	<3.0	ND
	10 มิ.ย. 67	8.0	2.7	<5	<3.0	ND
	6 ก.ย. 67	8.3	<2.0	<5	<3.0	ND
	3 ธ.ค. 67	7.2	<2.0	<5	<3.0	2.0
	11 มี.ค. 68	8.1	<2.0	5	<3.0	ND
	20 มิ.ย. 68	7.9	6.1	10	<3.0	2.0
มาตรฐาน <sup>2/</sup>		5.0-9.0	≤40	≤50	≤20	-
มาตรฐาน <sup>3/</sup>		5.5-9.0	≤40	≤50	≤20	-

หมายเหตุ : <sup>1/</sup> มอบหมายให้บริษัท อีสเทิร์นไทยคอนซัลต์ติง 1992 จำกัด ดำเนินการตรวจวัด

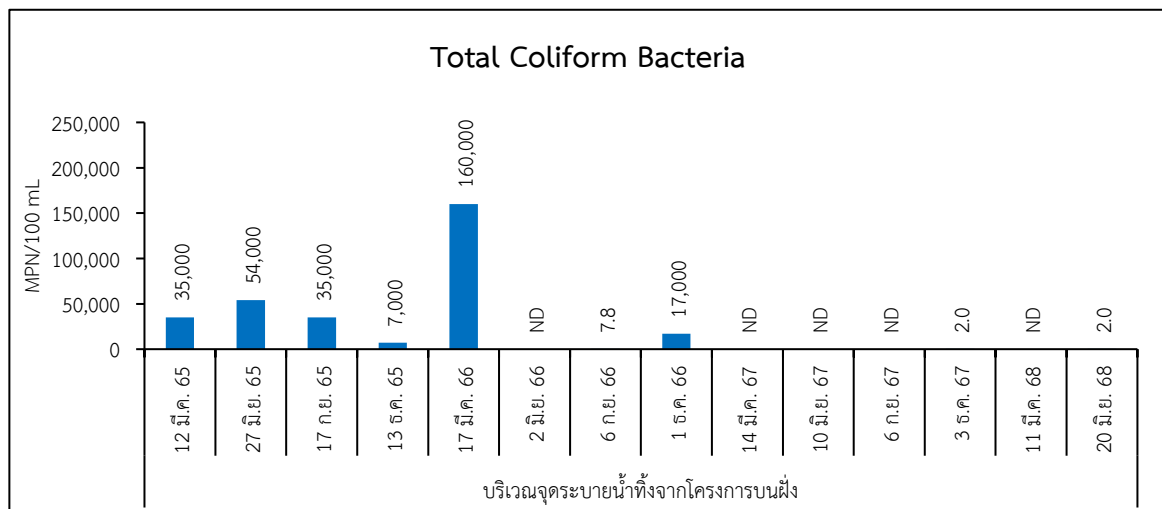
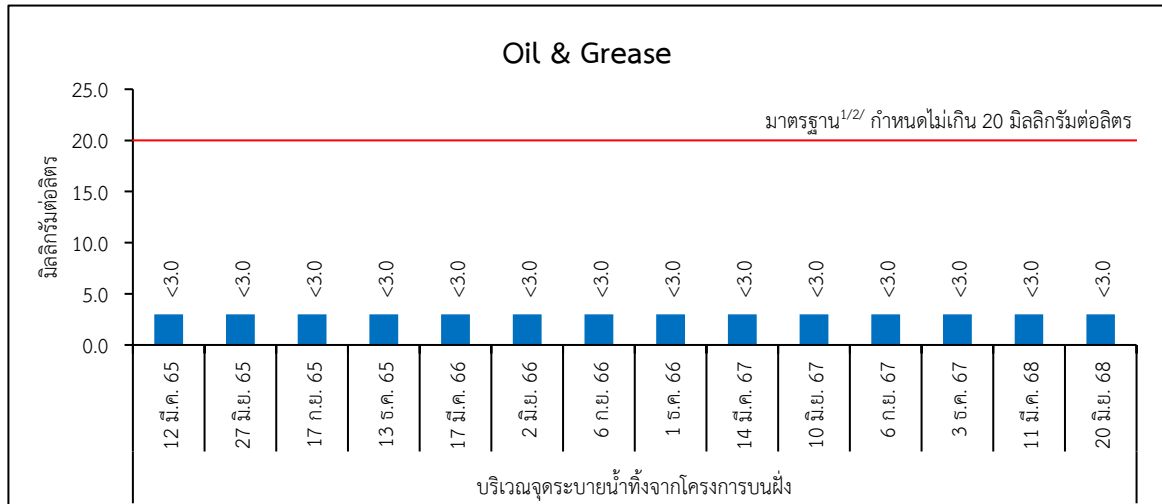
<sup>2/</sup> ประกาศกรมเจ้าท่า ที่ 421/2540 เรื่อง กำหนดมาตรฐานควบคุมการระบายน้ำทิ้งจากอาคารบางประเภทและบางขนาด (อาคารประเภท ค)

<sup>3/</sup> ประกาศกระทรวงทรัพยากรธรรมชาติและสิ่งแวดล้อม เรื่อง กำหนดมาตรฐานควบคุมการระบายน้ำทิ้งจากอาคารบางประเภทและบางขนาด พ.ศ. 2567 (อาคารประเภท ค)

ที่มา : รวบรวมข้อมูลโดยบริษัท กรีนเนอร์ คอนซัลแทนท์ จำกัด, 2568



รูปที่ 3.3.3-1 : เปรียบเทียบผลการวิเคราะห์คุณภาพน้ำทิ้ง ระหว่างปี พ.ศ. 2565-2568



**รูปที่ 3.3.3-1 (ต่อ) : เปรียบเทียบผลการวิเคราะห์คุณภาพน้ำทิ้ง ระหว่างปี พ.ศ. 2565-2568**

หมายเหตุ : <sup>1/</sup> ประกาศกรมเจ้าท่า ที่ 421/2540 เรื่อง กำหนดมาตรฐานควบคุมการระบายน้ำทิ้งจากอาคารบางประเภท และบางขนาด (อาคารประเภท ค)

<sup>2/</sup> ประกาศกระทรวงทรัพยากรธรรมชาติและสิ่งแวดล้อม เรื่อง กำหนดมาตรฐานควบคุมการระบายน้ำทิ้งจากอาคารบางประเภทและบางขนาด พ.ศ. 2567 (อาคารประเภท ค)





### 3.3.4 การติดตามตรวจสอบการใช้งานของถังดับเพลิง

มาตรการกำหนดให้ดำเนินการติดตามตรวจสอบการใช้งานของถังดับเพลิง ทุก ๆ 4 เดือน โดยโครงการได้ดำเนินการตรวจสอบการใช้งานของถังดับเพลิงทุกตัวเป็นประจำทุกเดือน แสดงดัง **ภาคผนวก ฉ-4**

### 3.3.5 การบันทึกสถิติอุบัติเหตุในการทำงาน

มาตรการกำหนดให้ดำเนินการบันทึกสถิติอุบัติเหตุ ลักษณะการประทุษร้าย สาเหตุของอุบัติเหตุ และหาแนวทางการป้องกันแก้ไขทุกครั้ง ในช่วงเดือนมกราคม-มิถุนายน พ.ศ. 2568 พบว่า ไม่มีอุบัติเหตุที่ทำให้พนักงานได้รับบาดเจ็บจนต้องหยุดงานตั้งแต่ 3 วันขึ้นไปแต่อย่างใด อย่างไรก็ตาม พบว่าเกิดอุบัติเหตุที่เกิดขึ้นทั้งหมดเกี่ยวข้องกับสินค้าและทรัพย์สินจำนวนทั้งสิ้น 18 ครั้ง โดยระดับความรุนแรงของอุบัติเหตุส่วนใหญ่อยู่ในระดับที่ส่งผลให้ทรัพย์สินได้รับความเสียหาย ทั้งนี้ โครงการได้ดำเนินการบันทึกสถิติอุบัติเหตุ ลักษณะการประทุษร้าย สาเหตุของอุบัติเหตุ และได้กำหนดแนวทางการป้องกันแก้ไขทุกครั้ง แสดงดัง **ภาคผนวก ฉ-5**

### 3.3.6 การตรวจสอบสุขภาพพนักงาน

มาตรการกำหนดให้ดำเนินการตรวจสอบสุขภาพพนักงานเป็นประจำทุกปี ปีละ 1 ครั้ง ซึ่งในปี พ.ศ. 2567 โครงการได้ดำเนินการตรวจสอบสุขภาพพนักงานเรียบร้อยแล้ว เมื่อวันที่ 9 ตุลาคม พ.ศ. 2567 โดยบริษัท โรงพยาบาลอินเตอร์เมดิคัล แคร่ แอนด์ แล็บ จำกัด (มหาชน) มีพนักงานเข้ารับการตรวจสอบสุขภาพ จำนวน 181 คน พบว่า พนักงานส่วนใหญ่มีสุขภาพอยู่ในเกณฑ์ปกติ แสดงดัง **ภาคผนวก ฉ-6** สำหรับในปี พ.ศ. 2568 โครงการมีแผนจะดำเนินการตรวจสอบสุขภาพพนักงานประจำปี ในช่วงเดือนตุลาคม-ธันวาคม พ.ศ. 2568 และจะนำเสนอผลการตรวจสอบสุขภาพพนักงานในรายงานฉบับถัดไป

บทที่ 4 : สรุปผลการปฏิบัติตามมาตรการป้องกัน  
และแก้ไขผลกระทบสิ่งแวดล้อม และมาตรการติดตาม  
ตรวจสอบผลกระทบสิ่งแวดล้อม ระยะดำเนินการ



## บทที่ 4 : สรุปผลการปฏิบัติตามมาตรการป้องกันและแก้ไข ผลกระทบสิ่งแวดล้อมและมาตรการติดตามตรวจสอบ ผลกระทบสิ่งแวดล้อม ระยะดำเนินการ

รายงานการประเมินผลกระทบสิ่งแวดล้อม โครงการขยายท่าเทียบเรือ ของบริษัท ศรีราชา ฮาร์เบอร์ จำกัด (มหาชน) ตั้งอยู่เลขที่ 31/4 หมู่ 4 ตำบลสุรศักดิ์ อำเภอศรีราชา จังหวัดชลบุรี ได้จัดทำรายงานการประเมินผลกระทบสิ่งแวดล้อม และผ่านการพิจารณาเห็นชอบจากสำนักงานนโยบายและแผนทรัพยากร และสิ่งแวดล้อมแล้ว ตามหนังสือ ที่ ทส 1009/3640 ลงวันที่ 20 เมษายน 2550 ได้ปฏิบัติตามมาตรการป้องกัน และแก้ไขผลกระทบสิ่งแวดล้อม และมาตรการติดตามตรวจสอบคุณภาพสิ่งแวดล้อมให้ครอบคลุมตามที่รายงานการประเมินผลกระทบสิ่งแวดล้อมกำหนดไว้ โดยรายงานฉบับนี้เป็นผลการดำเนินการ ระหว่างเดือนมกราคม-มิถุนายน พ.ศ. 2568 สรุปสาระสำคัญ ดังนี้

### 4.1 ผลการปฏิบัติตามมาตรการป้องกันและแก้ไขผลกระทบสิ่งแวดล้อม

การตรวจสอบการปฏิบัติตามมาตรการป้องกันและแก้ไขผลกระทบสิ่งแวดล้อม โครงการขยายท่าเทียบเรือ ของบริษัท ศรีราชา ฮาร์เบอร์ จำกัด (มหาชน) ระหว่างเดือนมกราคม-มิถุนายน พ.ศ. 2568 พบว่า โครงการ ได้ปฏิบัติตามมาตรการป้องกันและแก้ไขผลกระทบสิ่งแวดล้อม ประกอบด้วย คุณภาพอากาศ ระดับเสียง สมุทรศาสตร์ คุณภาพน้ำทะเล ทรัพยากรชีวภาพในทะเล การจัดการมูลฝอย และการจราจร

### 4.2 ผลการปฏิบัติตามมาตรการติดตามตรวจสอบคุณภาพสิ่งแวดล้อม

#### 4.2.1 คุณภาพอากาศในบรรยากาศ

โครงการได้ดำเนินการตรวจวัดคุณภาพอากาศในบรรยากาศ ตรวจวัดปีละ 2 ครั้ง โดยดำเนินการตรวจวัดเมื่อวันที่ 26-27 มีนาคม พ.ศ. 2568 จำนวน 2 สถานี ได้แก่ บริเวณพื้นที่โครงการ และบริเวณลานขนถ่ายสินค้าหน้าท่าเทียบเรือ โดยมีดัชนีที่ตรวจวัด คือ ฝุ่นละอองรวม (TSP) เฉลี่ย 24 ชั่วโมง ซึ่งผลการตรวจวัดฝุ่นละอองรวม (TSP) เฉลี่ย 24 ชั่วโมง มีค่าเท่ากับ 0.068 และ 0.082 มิลลิกรัมต่อลูกบาศก์เมตร ตามลำดับ เมื่อนำผลการตรวจวัดฝุ่นละอองรวม (TSP) เฉลี่ย 24 ชั่วโมง มาเปรียบเทียบกับมาตรฐานตามประกาศคณะกรรมการสิ่งแวดล้อมแห่งชาติ ฉบับที่ 24 (พ.ศ. 2547) เรื่อง กำหนดมาตรฐานคุณภาพอากาศในบรรยากาศโดยทั่วไป ซึ่งกำหนดปริมาณฝุ่นละออง (TSP) มีค่าไม่เกิน 0.33 มิลลิกรัมต่อลูกบาศก์เมตร พบว่า ผลการตรวจวัดมีค่าเป็นไปตามเกณฑ์ที่มาตรฐานกำหนด



#### 4.2.2 คุณภาพน้ำทะเล

โครงการได้ดำเนินการเก็บตัวอย่างและการวิเคราะห์คุณภาพน้ำทะเล ดำเนินการตรวจวัดปีละ 4 ครั้ง โดยระหว่างเดือนมกราคม-มิถุนายน พ.ศ. 2568 ดำเนินการครั้งที่ 1 เมื่อวันที่ 11 มีนาคม พ.ศ. 2568 และครั้งที่ 2 เมื่อวันที่ 20 มิถุนายน พ.ศ. 2568 จำนวน 4 สถานี ได้แก่ บริเวณปลายท่าเรือทางด้านทิศใต้ (W1) บริเวณปลายท่าเรือทางด้านทิศเหนือ (W2) บริเวณห่างจากปลายท่าเรือทางด้านทิศเหนือ 450 เมตร (W3) และบริเวณชายฝั่งห่างจากสะพานท่าเรือ 20 เมตร (W4) โดยมีดัชนีตรวจวัด ดังนี้ pH Suspended Solids (SS) Oil & Grease Dissolved Oxygen (DO) Biochemical Oxygen Demand (BOD) และ Total Coliform Bacteria พบว่า ส่วนใหญ่มีค่าเป็นไปตามเกณฑ์ที่มาตรฐานกำหนด ตามประกาศคณะกรรมการสิ่งแวดล้อมแห่งชาติ เรื่อง กำหนดมาตรฐานคุณภาพน้ำทะเล พ.ศ. 2564 (ประเภทที่ 5; คุณภาพน้ำทะเลเพื่อการอุตสาหกรรมและท่าเรือ) สำหรับผลการวิเคราะห์ Suspended Solids (SS) เมื่อเปรียบเทียบกับมาตรฐานสารแขวนลอยที่ดำเนินการเก็บตัวอย่างเมื่อวันที่ 11 มีนาคม พ.ศ. 2568 โดยการเก็บตัวอย่างสารแขวนลอยบริเวณละ 5 ครั้ง ที่ช่วงเวลาเท่าๆ กัน พบว่า มีค่าเป็นไปตามเกณฑ์ที่มาตรฐานกำหนด อย่างไรก็ตาม โครงการไม่มีกิจกรรมที่ส่งผลกระทบต่อสารแขวนลอยแต่อย่างใด

#### 4.2.3 คุณภาพน้ำทิ้ง

โครงการได้ดำเนินการเก็บตัวอย่างและการตรวจวิเคราะห์คุณภาพน้ำทิ้ง ดำเนินการตรวจวัดปีละ 4 ครั้ง โดยระหว่างเดือนมกราคม-มิถุนายน พ.ศ. 2568 ดำเนินการครั้งที่ 1 เมื่อวันที่ 11 มีนาคม พ.ศ. 2568 และครั้งที่ 2 เมื่อวันที่ 20 มิถุนายน พ.ศ. 2568 จำนวน 1 สถานี คือ บริเวณจุดระบายน้ำจากโครงการบนฝั่ง โดยมีดัชนีตรวจวัด ดังนี้ pH Suspended Solids (SS) Oil & Grease Biochemical Oxygen Demand (BOD) และ Total Coliform Bacteria พบว่า ทุกดัชนีที่ทำการตรวจวิเคราะห์มีค่าเป็นไปตามเกณฑ์ที่มาตรฐานกำหนด ตามประกาศกรมเจ้าท่า ที่ 421/2540 เรื่อง กำหนดมาตรฐานควบคุมการระบายน้ำทิ้งจากอาคารบางประเภทและบางขนาด (อาคารประเภท ค) และประกาศกระทรวงทรัพยากรธรรมชาติและสิ่งแวดล้อม เรื่อง กำหนดมาตรฐานควบคุมการระบายน้ำทิ้งจากอาคารบางประเภทและบางขนาด พ.ศ. 2567 (อาคารประเภท ค)

#### 4.3 การติดตามตรวจสอบการใช้งานของถังดับเพลิง

มาตรการกำหนดให้ดำเนินการติดตามตรวจสอบการใช้งานของถังดับเพลิง ทุก ๆ 4 เดือน โดยโครงการได้ดำเนินการตรวจสอบการใช้งานของถังดับเพลิงทุกตัวเป็นประจำทุกเดือน

#### 4.4 การบันทึกสถิติอุบัติเหตุในการทำงาน

มาตรการกำหนดให้ดำเนินการบันทึกสถิติอุบัติเหตุ ลักษณะการประสบเหตุ สาเหตุของอุบัติเหตุ และหาแนวทางการป้องกันแก้ไขทุกครั้ง ระหว่างเดือนมกราคม-มิถุนายน พ.ศ. 2568 พบว่า ไม่มีอุบัติเหตุที่ทำให้พนักงานได้รับบาดเจ็บจนต้องหยุดงานตั้งแต่ 3 วันขึ้นไปแต่อย่างใด อย่างไรก็ตาม พบว่าเกิดอุบัติเหตุที่เกิดขึ้นทั้งหมดเกี่ยวข้องกับสินค้าและทรัพย์สินจำนวนทั้งสิ้น 18 ครั้ง โดยระดับความรุนแรงของอุบัติเหตุส่วนใหญ่อยู่ในระดับที่ส่งผลให้ทรัพย์สินได้รับความเสียหาย ทั้งนี้ โครงการได้ดำเนินการบันทึกสถิติอุบัติเหตุ ลักษณะการประสบเหตุ สาเหตุของอุบัติเหตุ และได้กำหนดแนวทางการป้องกันแก้ไขทุกครั้ง



#### 4.5 การตรวจสอบสภาพพนักงาน

มาตรการกำหนดให้ดำเนินการตรวจสอบสภาพพนักงานเป็นประจำทุกปี ปีละ 1 ครั้ง ซึ่งในปี พ.ศ. 2567 โครงการได้ดำเนินการตรวจสอบสภาพพนักงานเรียบร้อยแล้ว เมื่อวันที่ 9 ตุลาคม พ.ศ. 2567 โดยบริษัท โรงพยาบาลอินเตอร์เมดิคัล แคร่ แอนด์ แล็บ จำกัด (มหาชน) มีพนักงานเข้ารับการตรวจสอบสภาพ จำนวน 181 คน พบว่า พนักงานส่วนใหญ่มีสุขภาพอยู่ในเกณฑ์ปกติ สำหรับในปี พ.ศ. 2568 โครงการมีแผนจะดำเนินการตรวจสอบสภาพพนักงานประจำปี ในช่วงเดือนตุลาคม-ธันวาคม พ.ศ. 2568 และจะนำเสนอผลการตรวจสอบสภาพพนักงานในรายงานฉบับถัดไป